



INVESTICE DO VAŠÍ BUDOUCNOSTI
SPOLUFINANCOVÁNO EVROPSKOU
UNIÍ Z EVROPSKÉHO FONDU PRO
REGIONÁLNÍ ROZVOJ



DOPLŇUJÍCÍ INFORMACE K ŽÁDOSTI

PARKOVIŠTĚ P+R ČESKÝ BROD II.



OBSAH

1.	Soulad projektu s rozvojovými strategiemi.....	4
1.1.	Program rozvoje územního obvodu Středočeského kraje	4
1.2.	Strategický plán města Český Brod do roku 2022	5
2.	Analýza trhu	7
2.1.	Územní charakteristika města Český Brod.....	7
2.2.	Analýza poptávky	8
2.3.	Cílová skupina obecně.....	8
2.3.1.	Věkové složení obyvatelstva.....	9
2.3.2.	Konkrétní cílová skupina z pohledu uživatelů služeb veřejné dopravy a služeb nabízených realizací projektu P+R.....	10
2.3.3.	Konkrétní cílová skupina z pohledu požadavků a přínosů realizace projektu ...	12
2.4.	Územní dopad.....	14
2.4.1.	Statistická data poptávky po veřejné dopravě	15
2.4.2.	Statistika parkovacích míst.....	15
2.5.	Analýza nabídky a konkurence.....	22
2.5.1.	Současná nabídka veřejné dopravy	23
3.	Analýza výchozího stavu a důsledků projektu.....	23
3.1.	Statistická data vybraných ukazatelů za správní obvod Český Brod	26
3.2.	Investiční varianta.....	27
3.3.	Nulová varianta.....	28
3.4.	Popis projektu (aktivity projektu).....	28
3.5.	Výstupy projektu	28
3.6.	Výsledky projektu.....	29
3.7.	Důsledky projektu.....	29
3.8.	Popis projektu	29
4.	Doplňující technické informace pro hodnocení finanční analýzy projektu	30
4.1.	Technické řešení	30
4.2.	Zdůvodnění navrženého řešení z hlediska dodržení požadavků na výstavbu	30
4.3.	Vliv stavby na okolní pozemky a stavby.....	31
4.3.1.	Další informace jsou popsány v projektové dokumentaci, která je samostatnou přílohou žádosti.	32
5.	Další informace o projektu	32
6.	Nová pracovní místa.....	32
7.	Finanční analýza projektu (cash flow)	32
7.1.	Plán průběhu investičních nákladů	32
7.2.	Plán průběhu výdajů a příjmů v provozní fázi projektu	33
7.3.	Plánované stavy majetku a zdrojů krytí.....	34
7.4.	Plán CF (příjmů a výdajů)	34
7.5.	Finanční analýza projektu.....	35
8.	Socioekonomická analýza projektu.....	36
9.	Udržitelnost projektu.....	36
9.1.	Institucionální a provozní udržitelnost	36
9.2.	Finanční udržitelnost	36
10.	Analýza rizik projektu a jejich řízení	37
10.1.	Riziko.....	37

11.	Předběžný výpočet maximální výše dotace z ROP NUTS 2 Střední Čechy pro projekty generující příjmy	38
12.	Posouzení projektu z hlediska veřejné podpory	38
13.	Podklady pro hodnocení potřebnosti.....	39
13.1.	Hustota vlakových spojů ve Středních Čechách	39
13.2.	Počet cestujících využívajících veřejnou dopravu	40
14.	Fotodokumentace	43

1. Soulad projektu s rozvojovými strategiemi

Obecné a specifické cíle projektu jsou v souladu se všemi uvedenými rozvojovými dokumenty a strategiemi, navazující na cíle a priority politiky Evropského společenství, jež jsou specifikovány v Regionálním operačním programu. Výsledky projektu naplní požadované priority uvedených dokumentů.

1.1. Program rozvoje územního obvodu Středočeského kraje
Výsledky předkládaného projektu naplní jednu z definovaných opatření v oblasti dopravy – **B-I Zlepšení dopravní obslužnosti kraje** – a to v cílech zvyšování efektivnosti v dopravní obslužnosti kraje, zvyšování mobility obyvatel, snižování ekologické zátěže z osobní dopravy a především **podpory přestupních vazeb**.

Název rozvojového dokumentu	Program rozvoje územního obvodu Středočeského kraje
Priorita/strategický cíl	Strategický cíl B.1. – Rozvoj dopravní a logistické infrastruktury
Opatření/aktivity	Opatření B-I: Zlepšení dopravní obslužnosti kraje <ul style="list-style-type: none">- zvýšení efektivnosti dopravní obsluhy území (snížení provozních nákladů a spotřeby)- snížení ekologické zátěže z individuální dopravy- zlepšení mobility obyvatel, snazší pohyb za prací, službami, vzděláním a dalšími aktivitami- zřizování parkovišť typu P+R a podpora přestupních vazeb- vybavování záchytných parkovišť a uzlových stanic MHD půjčovnami kol a úschovnami kol
Jakým způsobem projekt přispěje k dosažení zamýšlených aktivit	<ul style="list-style-type: none">- Projektem dojde ke zlepšení kvality veřejné dopravy ve městě Český Brod a komfortu uživatelů veřejné dopravy (výstavba parkoviště typu P+R s 24 hodinových kamerových systémem).- Projekt přispěje ke zvýšení mobility obyvatel, snazšímu pohybu za prací, službami, vzděláním a dalšími aktivitami na území regionu s důrazem na dostupnost veřejné osobní dopravy 126 parkovacích míst, z toho 7 parkovacích míst pro vozidla s označeným piktogramem č. 01 u významného dopravního uzlu Český Brod).- Projekt naplní také sociálně a ekologicky orientovaný prvek mobility (vynaložené finanční prostředky města, priorita investice ve strategickém plánu, podpora ekologických forem dopravy).- Prostřednictvím realizace projektu se zvýší atraktivita regionu pro turistické využití a nové

	<p>investory (zajištění kvalitních podmínek veřejné dopravy, včetně kombinace všech forem veřejné dopravy).</p> <ul style="list-style-type: none"> - Prostřednictvím realizace projektu se zvýší atraktivita regionu pro turistické využití a nové investory . - Projekt bude působit kladně na růst kvality života a udržitelného rozvoje středních měst poblíž hlavní metropole (nová kvalitní zázemí dopravní infrastruktury, snižování znečištění ovzduší, růst mobility).
Anotace zdroje (odkaz, kde je dokument zveřejněn, schvalující subjekt, verze dokumentu)	<p>název : Program rozvoje územního obvodu Středočeského kraje stav : aktualizovaný dokument http://www.kr-stredocesky.cz/portal/odbory/regionalni-rozvoj/program-rozvoje-kraje/</p>

Synergicky projekt zasahuje i do jiných strategických cílů Programu rozvoje kraje. Dotýká se oblasti turistického ruchu, růstu zaměstnanosti, životního prostředí, trvale udržitelného rozvoje

Synergická návaznost projektu na strategické cíle Programu rozvoje kraje	<ul style="list-style-type: none"> - Strategický cíl A.1 – Rozvoj produkční základny kraje - Strategický cíl A.3 – Využití nabídky pracovní síly - Strategický cíl B.5 – Rozvoj informační infrastruktury - Strategický cíl C.1 – Vyvážený rozvoj sídel - Strategický cíl D.1 – Trvale udržitelný rozvoj území kraje - Strategický cíl F.1 – Rozvoj domácího a zahraničního cestovního ruchu kraje
Anotace zdroje (odkaz, kde je dokument umístěn)	http://kr-stredocesky.cz/portal/odbory/regionalni-rozvoj/program-rozvoje-kraje/

1.2. Strategický plán města Český Brod do roku 2022
Strategický plán města Český Brod do roku 2022 byl vypracován v roce 2007 jako první koncept rozvojového materiálu města Český Brod. Při tvorbě strategického plánu bylo osloveno 750 respondentů, výsledky by měly shrnovat potřeby napříč dotčených subjektů. Dle provedené SWOT analýzy se otázka dopravy ve městě stala 3. Klíčovou oblastí rozvoje města.

Název rozvojového dokumentu	Strategický plán rozvoje města Český Brod do roku 2022
Priorita/Strategický cíl	3-II Zkvalitnit veřejnou dopravu 3-IV Vyřešit dopravu v klidu (parkování) 3-VI Zajistit bezbariérovost města 3-VII Zajistit trvalou kvalitu dopravní infrastruktury
Opatření/Specifický cíl	3.1.1 - Vybudovat záchytná parkoviště v okolí centra – P+R (u nádraží a dalších místech)
Jakým způsobem projekt přispěje k dosažení zamýšlených aktivit	Předkládaný projekt bezprostředně reaguje na stanovené strategické cíle. Vybudováním P+R v Českém Brodě se přispěje k přímým efektům: - zvýšení kvality služeb veřejné dopravy a komfortu uživatelů služeb veřejné dopravy a doprovodných služeb (oplocené parkoviště hlídané kamerovým systémem, 126 parkovacích míst z toho 7 parkovací míst pro vozidla s piktogramem č. 01, bezbariérové řešení). - zvýšení zájmu obyvatel o veřejnou dopravu jako ekologicky šetrnou formu dopravy (prezentace výsledků projektu prostřednictvím partnerů a jiných organizací směrem k cílové skupině, cestování veřejnou dopravou bude veřejnosti pohodlnější, přístupnější, bezpečnější). - zkvalitnění územní mobility (bezbariérovost). - zvýšení bezpečnosti dopravy v řešené lokalitě/zvýšení bezpečnosti dopravy ve městě (zpřehlední se dopravní situace pro cestující v řešeném území, zřízení kamerového systému, osvětlené areálu P+R).
Anotace zdroje (odkaz, kde je dokument zveřejněn, schvalující subjekt, verze dokumentu)	název : Strategický plán města Český Brod do roku 2022 verze : Schválená zastupitelstvem města Český Brod schvalující subjekt : Zastupitelstvo města Český Brod dne prosinec 2011 odkaz na zveřejnění : http://www.cesbrod.cz/media/4/05_pdf/Strateg2007.pdf

Vize oblasti dopravy	VIZE oblasti Dopravy v Českém Brodě v roce 2022 Město preferuje veřejnou, hromadnou a nemotorovou dopravu před individuální automobilovou dopravou. Hromadná doprava disponuje dostatečnou časovou a prostorovou sítí - je dostatek spojů a zastávek ve městě i v návaznosti do regionu. Je zajištěno bezkolizní napojení města na silnici I/12. Funguje terminál veřejné dopravy (nádraží). Centrum města je zklidněno, tranzitní doprava je odkloněna mimo město, je umožněn vjezd do centra a parkování pro zásobování, nakupující a rezidenty. Jsou zajištěny vhodné podmínky pro cyklistickou a pěší dopravu, napojenou do krajiny a na celkový systém cyklostezek. Jsou zajištěny podmínky pro dopravu v klidu, existují záchytná parkoviště v okrajových částech města. Konfliktní body mezi motorovou a nemotorovou dopravou jsou minimalizovány, je zajištěn vliv na chování všech účastníků provozu od dětí až po seniory. Jsou zajištěny prostředky pro řešení dopravy a zkvalitňování komunikací.
Anotace zdroje (odkaz, kde je dokument zveřejněn, schvalující subjekt, verze dokumentu)	http://www.cesbrod.cz/media/4/05_pdf/Strateg2007.pdf

2. Analýza trhu

Město Český Brod (6 900 obyvatel) leží na rozhraní středního Polabí a předních výběžků Středočeské vrchoviny, 30 km východně od Prahy. Počátky Českého Brodu spadají do 12. století. Kolem roku 1268 byla osada povýšena na město, tehdy ještě nazývané Biskupský Brod.

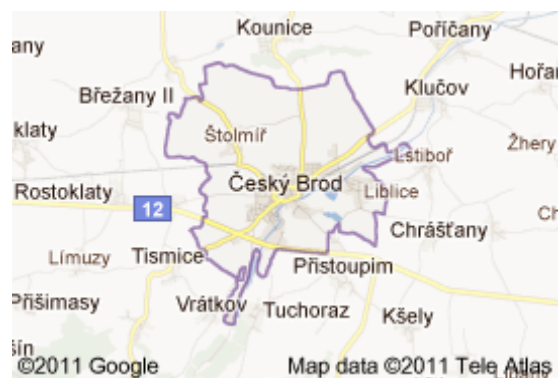
Český Brod je poklidným městem s minimem průmyslu a s velmi zajímavým okolím. V jeho blízkosti leží velké množství turisticky vyhledávaných cílů, jako například přírodní lokalita Dolánky, Přírodní památka Klepec, archeologická lokalita slovanského hradiště v Klučově, ves Tismice s románskou bazilikou Nanebevzetí Panny Marie z konce 12. století, která patří k nejvýznamnějším románským památkám v České republice, lipanské bojiště s mohylou, zbytky pozdně gotické tvrze v Tuchorazi a další pozoruhodnosti. Navzájem je propojuje síť dobře značených cyklistických i turistických stezek.

Český Brod je obec s plnou občanskou vybaveností, základem občanské vybavenosti je kanalizace s napojením na ČOV, veřejný vodovod a plynofikace. Pro část města zajišťuje dálkový přívod tepla společnost Městské tepelné hospodářství Kolín společností koncernu Energie AG. Firma nainstalovala na českobrodském sídlišti Jahodiště kogenerační jednotku s miniaturní spalovací turbínou, což je v Čechách, ale i v celém bývalém východním bloku unikát.

Vývoj dopravní sítě je ovlivněn sousedstvím s Prahou, kde převládá radiální uspořádání silniční i železniční dopravní sítě. Pěší zóna ve městě není. Cyklostezky ve městě a okolí vybudované nejsou, jen jsou vyznačené cyklotrasy po stávajících silnicích druhé a třetí třídy. Ve městě je jedna zastávka autobusových dálkových linek Praha – Čáslav a patnáct zastávek městské hromadné dopravy, které zajišťují dopravu z okolních vesnic. Doprava v okolí je organizována jako součást Pražské integrované dopravy se zapojením železnice a autobusové dopravy.

2.1. Územní charakteristika města Český Brod

Český Brod se nachází ve Středočeském kraji a je s 6 900 obyvateli druhé největší město kolínského okresu. Leží na hlavní železniční trati Praha – Pardubice, je centrem převážně zemědělského regionu a vykonává činnost obce s rozšířenou působností pro 24 obcí na rozloze 18.431 ha s celkovým počtem 19 545 obyvatel. Město patří do regionu soudržnosti NUTS II Střední Čechy.



2.2. Analýza poptávky

Cílovou skupinu v předkládaném projektu tvoří především uživatelé veřejné osobní dopravy a to s ohledem na bezprostřední blízkost dopravního uzlu Český Brod.

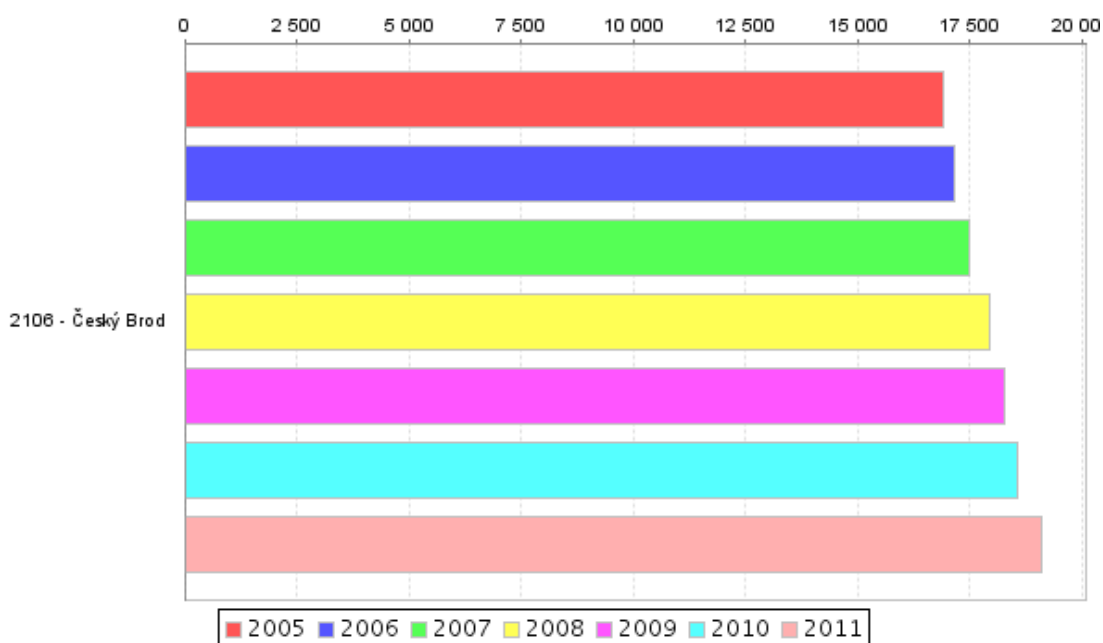
Ve vzdělanostní struktuře převládá obyvatelstvo vyučené, se střední odbornou školou bez maturity a s úplným středním vzděláním s maturitou. Počet obyvatelstva se mírně zvyšuje v důsledku přistěhování. V Českém Brodě jsou vyčleněny lokality pro rozvoj bydlení. Ve městě se nacházejí tři mateřské školky, dvě základní školy, jedno gymnázium a jedna střední odborná škola (v Liblicích), dále jedna speciální škola a jedna základní umělecká škola.

Ve městě je budova Nemocnice s léčebnou pro dlouhodobě nemocné a s ošetrovatelskými lůžky, dále samostatné ordinace praktických lékařů a další samostatná zařízení, lékárenská zařízení a výjezdové stanoviště záchranné zdravotní služby ve Středočeském kraji. Dále je zde domov pro seniory a ústav sociální péče pro mladé. Ve městě je k dispozici pečovatelská služba, mateřské centrum o.s. Leccos, nízkoprahové zařízení pro děti a mládež Klub Zvonice. Ve městě se také provádí protidrogová prevence a terénní program.

2.3. Cílová skupina obecně

Město **Český Brod** (správní obvod) má k 1.1.2013 (zdroj: ČSÚ) 19 545 obyvatel, z toho 9 593 mužů a 9 952 žen. Průměrný věk obyvatel se přibližuje celorepublikovému průměru 40,3 let, v devítiletém analyzované vývoje je patrný růst třetí kategorie uvedené populace (60 a více).

Graf: Statistika nárůstu obyvatel SO ORP Český Brod

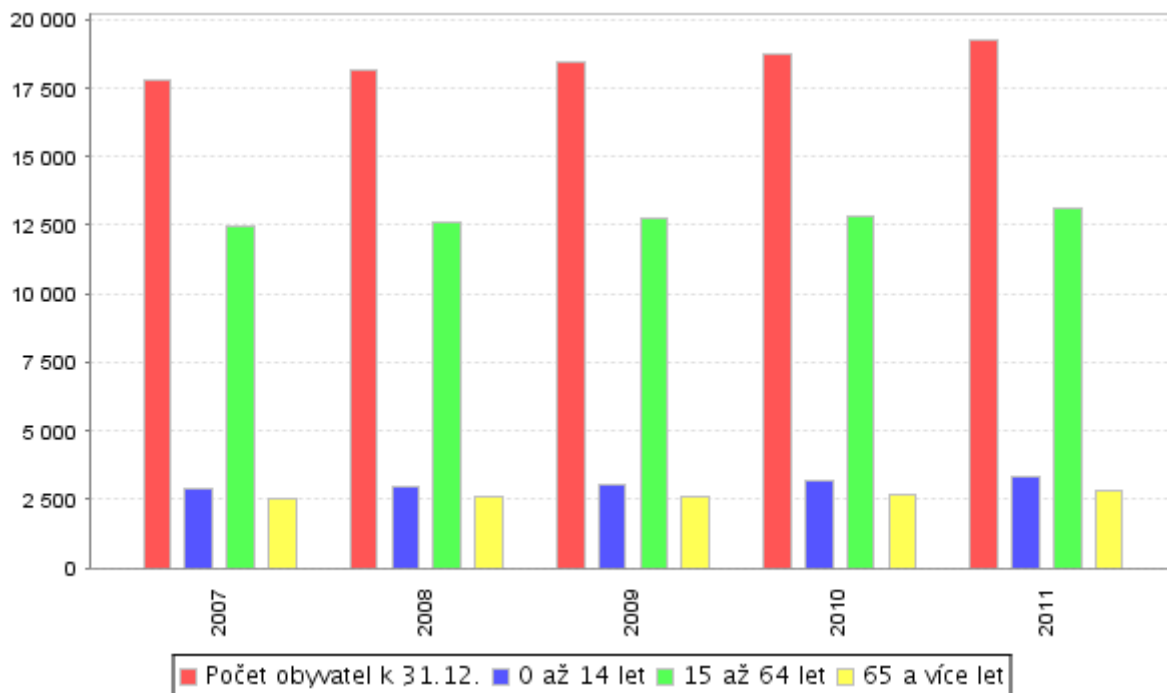


Zdroj: www.czu.cz

2.3.1. Věkové složení obyvatelstva

Dle věku je možné cílovou skupinu rozdělit do kategorií 0-14 let, 15 až 64 a 65 a více let. Uvedené rozdělení je vhodné z hlediska uživatelů služeb – žáci a studenti, dojíždějící za prací, důchodci. Dle rozdělení na věkové kategorie se očekává, že pravidelnými a největšími uživateli bude cílová skupina produktivního věku 20-60 let, která bude veřejnou dopravu využívat k cestování do zaměstnání.

Graf: Stav obyvatel ve vybraném území - časová řada SO ORP Český Brod



Zdroj: www.czuz.cz

Počet obyvatel města Český Brod se mírně zvýšil a to na úkor třetí věkové skupiny. Pro analýzu cílové skupiny představuje třetí věková skupina značnou část nepravidelných uživatelů veřejné dopravy (cestování k lékařům, za nákupy, úřady, zábava). Třetí věková kategorie nebude vybudované P+R využívat pravidelně. U ní je očekáváno cestování za službami (nemocnice, nákupy, úřady) vlakovým spojením do hlavní metropole.

Využití veřejné dopravy obyvateli Český Brod bude z celkového počtu cestujících je kolem 35 %, jedná se především o odjíždějící směr hlavní metropole (škola, práce, nákupy, zábava).

Velkou část cestujících jsou obyvatelé okresu **Kolín**. Jedná se o přijíždějící do Českého Brodu (školy, zaměstnání), popřípadě obyvatelé spádového okolí využívající kombinaci dopravy (autobus – Český Brod, přestup, pokračování vlakovým spojem směr Praha či Kolín) či kombinaci individuální a veřejné dopravy, kdy individuální doprava je brána jako přibližovací prostředek k veřejné dopravě.

Tabulka: Cílová skupina obyvatelé okresu Kolín

Data	Kvantitativní vyjádření
Počet měst a obcí	95
Celkový počet obyvatel k 31.12.2010	95 764

Zdroj: www.czso.cz

Obyvatelé jiných okresů než Kolín spadají pod cílovou skupinu **Středočeský kraj**. Jedná se o přijíždějící do Českého Brodu (školy, zaměstnání), popřípadě obyvatelé jiných okresů než

Kolín využívající kombinací dopravy (autobus – Český Brod, přestup, pokračování vlakovým spojem směr Praha či Kolín) či kombinaci individuální a veřejné dopravy.

2.3.2. Konkrétní cílová skupina z pohledu uživatelů služeb veřejné dopravy a služeb nabízených realizací projektu P+R

Z pohledu uživatelů služeb veřejné dopravy je možné cílovou skupinu rozdělit:

- Dojíždějící/odjíždějící do škol
- Přijíždějící/odjíždějící lidé za službami
- Přijíždějící/odjíždějící lidé do zaměstnání
- Turisté přijíždějící/projíždějící
- Podnikatelé, samospráva, státní správa, neziskové organizace

Tabulka č. Specifikace cílových skupin

Cílová skupina	Specifikace CS	Odhad kvantifikace	Přínos pro CS
Dojíždějící/odjíždějící do škol	<p>V Českém Brodě se nachází 6 škol (ZŠ, SŠ a ZUŠ), školy jsou spádové – přibližně 50 % jsou přijíždějící.</p> <p>Odjíždějící do škol tvoří středoškoláci a vysokoškoláci, především směr Praha s využitím vlakového spojení Kolín-Praha, které díky rychlosti a počtu spojů nabízí možnost každodenního dojíždění.</p> <p>CS ve velké míře využívá veřejnou dopravu, v minimální bude využívat výsledky projektu – parkování.</p>	<p>800 žáků dojíždějících do ČB 900 studentů odjíždějících z ČB</p> <p>Průměrný počet uživatelů služeb vybudovaného P+R – 6 parkovací místa (především vysokoškoláci).</p>	<ul style="list-style-type: none"> - zkvalitnění doplňkové infrastruktury veřejné dopravy, - zvýšení bezpečnosti, - bezbariérové řešení, - rychlé a pohodlné cestování,
Přijíždějící/odjíždějící lidé do zaměstnání	<p>Především obyvatelé okresu Kolín dojíždí za prací do Českého Brodu.</p> <p>Odjíždějící směřují především směr město Kolín nebo Praha s převážným využíváním pohodlného vlakového spojení.</p> <p>Odjíždějící jsou primární CS, která vybudované P+R bude využívat jako přibližovací motivační</p>	<ul style="list-style-type: none"> - 3500 obyvatel produktivního věku - 50 dojíždějících do ČB pravidelně využívajících veřejnou dopravu jako dopravní prostředek do zaměstnání - 120 zaměstnanců odjíždějících denně veřejnou dopravou 	<ul style="list-style-type: none"> - zkvalitnění doplňkové infrastruktury veřejné dopravy, - zvýšení bezpečnosti, - bezbariérové řešení, - rychlé a pohodlné cestování, - zvýšení mobility obyvatel

SOS - celkový počet žáků 159, počet dojíždějících 149, z 59 obcí a měst,

Gymnázium - celkový počet žáků 313, počet dojíždějících 235, z 55 obcí a měst,

ZŠ – Žitomířská - celkový počet žáků 431, počet dojíždějících 243, z 30 obcí a měst

ZŠ – Tyršova - celkový počet žáků 424, počet dojíždějících 170, z 40 obcí a měst

ZUŠ - celkový počet žáků 487, počet dojíždějících 229, z 28 obcí a měst

Nejvýznamnější firmy a potenciální zaměstnavatelé - JATKY ČESKÝ BROD a.s., KARMA Český Brod, a.s., SEVOZ Český Brod, spol. s r.o., Betonárka Český Brod,s.r.o., Smaltovna Český Brod, s.r.o., Stavokonstrukce Český Brod a.s., Technické služby Český Brod, NOVETA - Pivovar Český Brod, s.r.o., Josef Dvořáček -Trading Bureau - Český Brod, Restaurace a ubytovací zařízení

	<i>infrastrukturu veřejné dopravy – obyvatelé odlehlých částí ČB, spádové obce.</i>	z ČB do zaměstnání Průměrný počet uživatelů služeb vybudovaného P+R – 90 parkovacích míst.	
<i>Přijíždějící/ odjíždějící lidé za službami</i>	<p>Český Brod nabízí širokou škálu služeb jak pro občany města, tak pro spádové obce. Přijíždějící za službami budou ve velké míře využívat veřejnou dopravu, v menší míře kombinace individuální a veřejné dopravy s možností parkování na důležitém dopravním uzlu.</p> <p>Organizace nabízející služby pro uživatele individuální dopravy nabízí parkování v bezprostřední blízkosti.</p> <p><i>Občané ČB za službami velmi často odjíždí především do hlavní metropole. Parkování v blízkosti výhodného spoje směr hlavní město budou využívat obyvatelé okolních obcí a měst a obyvatelé ČB k přiblížení dopravního uzlu.</i></p>	<p>Využití veřejné dopravy k cestování za službami je z celkového počtu CS v průměru okolo 20 %.</p> <p>Používání kombinací individuální a veřejné dopravy je z uvedených 20 % uživatelů 25 %.</p> <p>Jedná se především o odjíždějící, kteří individuální dopravu využijí k přiblížení výhodného spoje směr metropole.</p> <p>Odhad průměrného počtu uživatelů služeb vybudovaného P+R – 30 parkovacích míst.</p>	<ul style="list-style-type: none">- zkvalitnění doplňkové infrastruktury veřejné dopravy,- zvýšení bezpečnosti,- bezbariérové řešení,- rychlé a pohodlné cestování,- zvýšení mobility obyvatel
<i>Turisté přijíždějící/projíždějící</i>	<p>O veřejné dopravě pro turisty se v souvislosti s Českým Brodem mluví o sezónní turistice (duben-říjen).</p> <p><i>Nejčastějším důvodem využití výsledků projektu bude návštěva hlavní metropole, tedy využití vlakového spojení Kolín-Praha.</i></p>	<p>Odhad průměrného počtu uživatelů služeb vybudovaného P+R – 1 parkovacích míst.</p>	<ul style="list-style-type: none">- zkvalitnění doplňkové infrastruktury veřejné dopravy,- zvýšení bezpečnosti,- bezbariérové řešení,- rychlé a pohodlné cestování,- zvýšení mobility obyvatel

Podnikatelé, samospráva, státní správa, neziskové organizace	Český Brod je město s rozšířenou působností pro obce Břežany II, Bříství, Černíky, Doubravčice, Hradešín, Chrástřany, Klučov, Kounice, Krupá, Kšely, Masojedy, Mrzky, Poříčany, Přehvozdí, Přišimasy,	Odhad průměrného počtu uživatelů služeb vybudovaného P+R – 15 parkovacích míst.	- zkvalitnění doplňkové infrastruktury veřejné dopravy, - zvýšení bezpečnosti, - bezbariérové řešení, - rychlé a pohodlné cestování,
---	---	--	---

	<p>Přistoupim, Rostoklaty, Tismice, Tuchoraz, Tuklaty, Vitice, Vrátkov, Vykáň.</p> <p>V Českém Brodě se nachází velká spousta neziskových organizací, orgánů státní správy a samosprávy.</p> <p>Okresní město je Kolín s velmi výhodným vlakovým spojením Praha-Kolín.</p> <p>Nejčastější cílovou skupinou budou cestující do Kolína či Prahy a to z Českého Brodu nebo spádových obcí.</p>		- zvýšení mobility obyvatel
--	--	--	-----------------------------

Zdroj: www.cesbrod.cz

Českobrodská nemocnice, s.r.o., (ambulantní, lůžková část, léčebna dlouhodobě nemocných), 10 privátních lékařů, 5 zubních ordinací, 3 oční ordinace, 4 lékárny, Tělovýchovná jednota Slavoj Český Brod, Škola Taekwon-do ITF GBHS, Volejbalový oddíl Slavoj Český Brod, Šachový oddíl Sokol Český Brod, Sokol Český Brod, Tj Liblice 1927, ACFR 11, Basketbalový klub BK Slavoj Český Brod, Oddíl nohejbalu TJ Slavoj Český Brod, Tenisový oddíl TJ Slavoj Český Brod, ANNA - domov pro seniory, Nízkoprahové zařízení pro děti a mládež Klub Zvonice, Mateřské centrum Kostička, OS Prostor, Spirála pomoci, Zvoneček Bylany

2.3.3. *Konkrétní cílová skupina z pohledu požadavků a přínosů realizace projektu*
Vzhledem k cílům projektu – vytvoření kvalitnějších podmínek a zajištění vyššího komfortu pro využívání veřejné dopravy jsou přínosy a požadavky úzce spojeny s veřejnou dopravou všeobecně.

Tabulka č. Požadavky a přínosy cílových skupin

Cílová skupina	Požadavek k projektu	Přínos projektu
Cestující	<ul style="list-style-type: none"> - zvýšení kvality a bezpečnosti provozu - zajištění základních služeb s cílem zvýšit komfort využití veřejné dopravy v kombinaci s individuální - zajištění bezbariérovosti - zajištění bezpečnosti 	<ul style="list-style-type: none"> - vytvoření moderní infrastruktury, zlepšující vzhled a životní prostředí v lokalitě - zvýšení bezpečnosti instalací kamerového systému - bezbariérové řešení - možnost krátkodobého parkování - blízkost vlakového nádraží a přestupního terminálu, možnost vhodné kombinace veřejné osobní dopravy a individuální - zvýšení mobility obyvatel, snazší pohyb za prací, službami, vzděláním
Obyvatelé města Český Brod	<ul style="list-style-type: none"> - zkvalitnění areálu nacházejícího se v katastrofálním stavu - zajištění základních služeb s cílem zvýšit komfort využití veřejné dopravy v kombinaci s individuální - zajištění bezbariérovosti - zajištění bezpečnosti - snížení dopravní zátěže ve městě a s tím související znečišťování životního prostředí 	<ul style="list-style-type: none"> - růst kvality života obyvatel města na základě zlepšování kvality infrastruktury, životního prostředí a prohlubování sociální integrace - aktivní podpora rozvoji veřejné dopravy a cestovního ruchu v regionu, zvýšení mobility - posílení významu veřejné dopravy pro udržení zaměstnanosti v regionu, posílení významu veřejné dopravy pro rozvoj cestovního ruchu jako předmětu podnikání a zaměstnanosti - zvýšení bezpečnosti v předmětné zóně - zvýšení mobility obyvatel, snazší pohyb za prací, službami, vzděláním
Město Český Brod	<ul style="list-style-type: none"> - zkvalitnění areálu nacházejícího se v nevyužitém stavu - zajištění základních služeb s cílem zvýšit komfort využití veřejné dopravy v kombinaci s individuální - zajištění bezbariérovosti - zajištění bezpečnosti - snížení dopravní zátěže ve městě a s tím související znečišťování životního prostředí - zvýšení atraktivity města pro potenciální nové obyvatele - zvýšení atraktivity města pro turisty - snižování nezaměstnanosti růstem mobility 	<ul style="list-style-type: none"> - vytvoření moderní infrastruktury, zlepšující vzhled a životní prostředí v lokalitě - realizace rozvojového projektu a příprava dalších rozvojových projektů ze sektoru doprava a dopravní infrastruktura, ekologická doprava - posílení významu veřejné dopravy pro udržení zaměstnanosti v regionu, posílení významu veřejné dopravy pro rozvoj cestovního ruchu jako předmětu podnikání a zaměstnanosti - aktivní podpora rozvoji veřejné dopravy a cestovního ruchu v regionu, zvýšení mobility - zvýšení bezpečnosti dopravy v řešené lokalitě, zvýšení bezpečnosti pobytu

		- růst kvality života obyvatel města na základě zlepšování kvality infrastruktury, životního prostředí a prohlubování sociální integrace
Turisté, návštěvníci	- zajištění základních služeb s cílem zvýšit komfort využití veřejné dopravy v kombinaci s individuální - zajištění bezpečnosti - zajištění bezbariérovosti	- zajištění základních služeb s cílem zvýšit komfort využití veřejné dopravy v kombinaci s individuální - zvýšení bezpečnosti instalací kamerového systému - bezbariérové řešení - zatraktivnění území
Veřejnost (spádové obce, potenciální obyvatelé)	- zvýšení kvality a bezpečnosti provozu - zajištění základních služeb s cílem zvýšit komfort využití veřejné dopravy v kombinaci s individuální - zajištění bezpečnosti - zajištění bezbariérovosti - zpřehlednění dopravní situace - snížení dopravní zátěže ve městě a s tím související znečišťování životního prostředí - zvýšení atraktivity města	- růst kvality života obyvatel města na základě zlepšování kvality infrastruktury, životního prostředí a prohlubování sociální integrace - zvýšení bezpečnosti dopravy v řešené lokalitě, zvýšení bezpečnosti pobytu - posílení významu veřejné dopravy pro udržení zaměstnanosti v regionu, posílení významu veřejné dopravy pro rozvoj cestovního ruchu jako předmětu podnikání a zaměstnanosti

Zdroj: www.cesbrod.cz

2.4. Územní dopad

Velikost území obsluženého autobusovým nádražím – vzniklým přestupním terminálem je 47 obcí a měst především okresu Kolín.

Obrázek č.1 Letecký snímek současného areálu dopravního uzlu Český Brod



Zdroj: www.mapy.cz

2.4.1. Statistická data poptávky po veřejné dopravě

K analýze poptávky byla použita statistická data o využitelnosti železniční a autobusové dopravy v rámci Středočeského kraje.

1) Železniční doprava

Dopravní obsluha po železnici - Středočeský kraj						
	2005	2007	2008	2009	2010	2011
Počet vlakových spojů v pracovním dnu	11 107	11 386	11 899	12 711	12 888	12 922
Počet vlakových spojů v sobotu	8 733	9 140	9 335	9 618	9 811	9 801
Počet vlakových spojů v neděli a ve svátek	8 645	8 926	9 018	9 253	9 342	9 507

Přeprava cestujících po železnici v rámci regionu - Středočeský kraj (tis. osob)						
	2005	2008	2009	2010	2011	2012
Přeprava cestujících po železnici v rámci regionu	10 907,5	9 582,0	9 030,0	8 521,0	9 190,8	9 188,6

Zdroj: www.sydos.cz

2) Autobusová doprava

Dopravní obsluha veřejnou autobusovou dopravou - Středočeský kraj						
	2005	2008	2009	2010	2011	2012
Počet autobusových spojů v pracovním dnu	55 598	62 877	62 002	62 400	60 140	59 296
Počet autobusových spojů v sobotu	13 174	15 530	14 983	15 096	13 961	14 047
Počet autobusových spojů v neděli a ve svátek	13 799	15 939	15 361	15 435	14 340	14 332

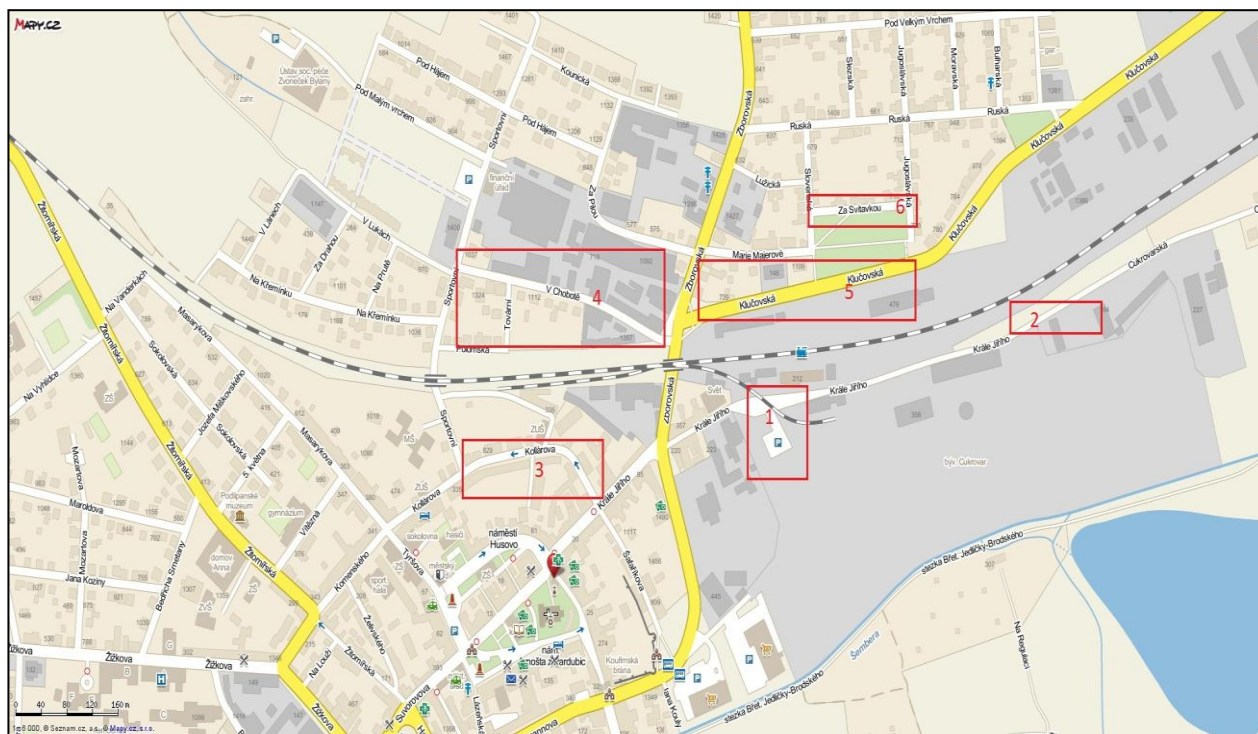
Přeprava cestujících ve veřejné autobusové dopravě Středočeský kraj (v tis. os.)						
	2005	2008	2009	2010	2011	2012
Přeprava cestujících ve veřejné autobusové dopravě v rámci regionu	47 701,4	52 660,6	53 341,9	55 478,4	52 927,6	52 426,9

Zdroj: www.sydos.cz

2.4.2. Statistika parkovacích míst

Ve dnech 9.9. a 13.9. 2013 byla provedena statistika využití parkovacích míst v areálu před nádražím ČD a přestupním terminálem autobusové dopravy. Pro přehlednost bylo stanoveno 6 parkovacích sektorů. Sčítání probíhalo od 5.00 do 20.00hod.

Obrázek č. Mapa dotčeného území (parkování)



Zdroj: mapy.cz

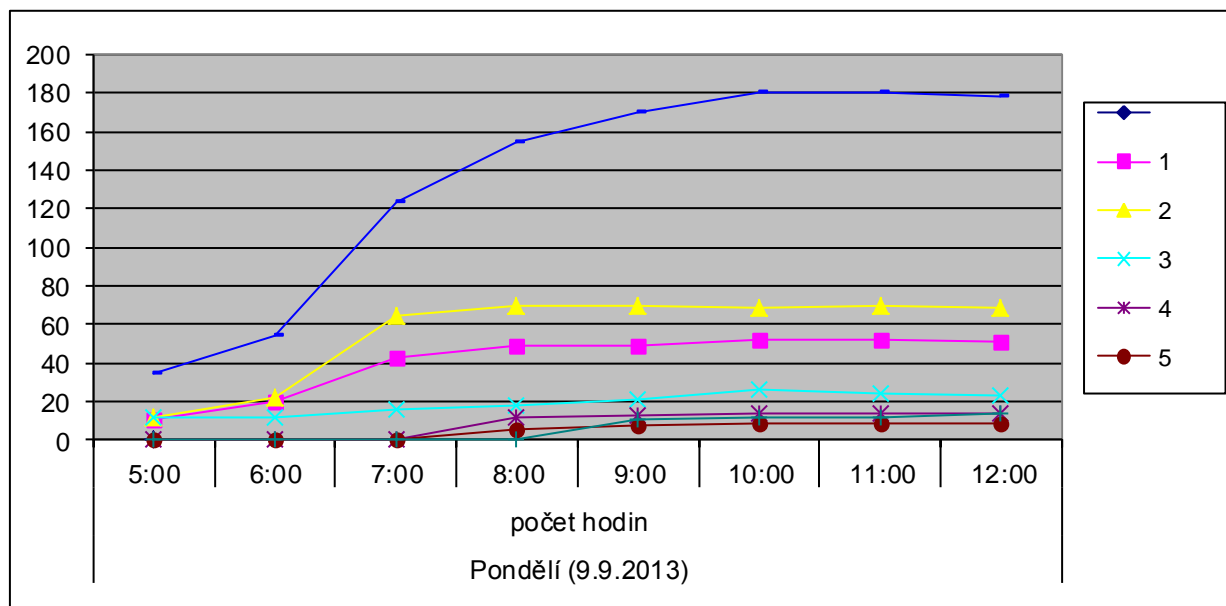
1	parkoviště P+R kapacita 35 parkovacích
2	nové parkoviště P+R, ČD se závorou, kapacita 62 míst
3	ul. Kollárova
4	ul. V Chobotě
5	ul. Klučovská
6	okolí parku Škvarovna

Statistika parkování v Českém Brodě, využití odstavných parkovišť v lokalitě u nádraží

Statistika č. 1

Parkoviště (sektor)	Pondělí (9.9.2013)							
	čas							
	5:00	6:00	7:00	8:00	9:00	10:00	11:00	12:00
	počet aut							
1	10	20	43	49	49	52	52	51
2	12	22	64	70	70	69	70	68
3	12	12	16	18	21	26	24	23
4	x	x	x	12	13	14	14	14
5	x	x	x	5	7	8	8	8
6	x	x	x	x	10	11	12	14
celkem	34	54	123	154	170	180	180	178

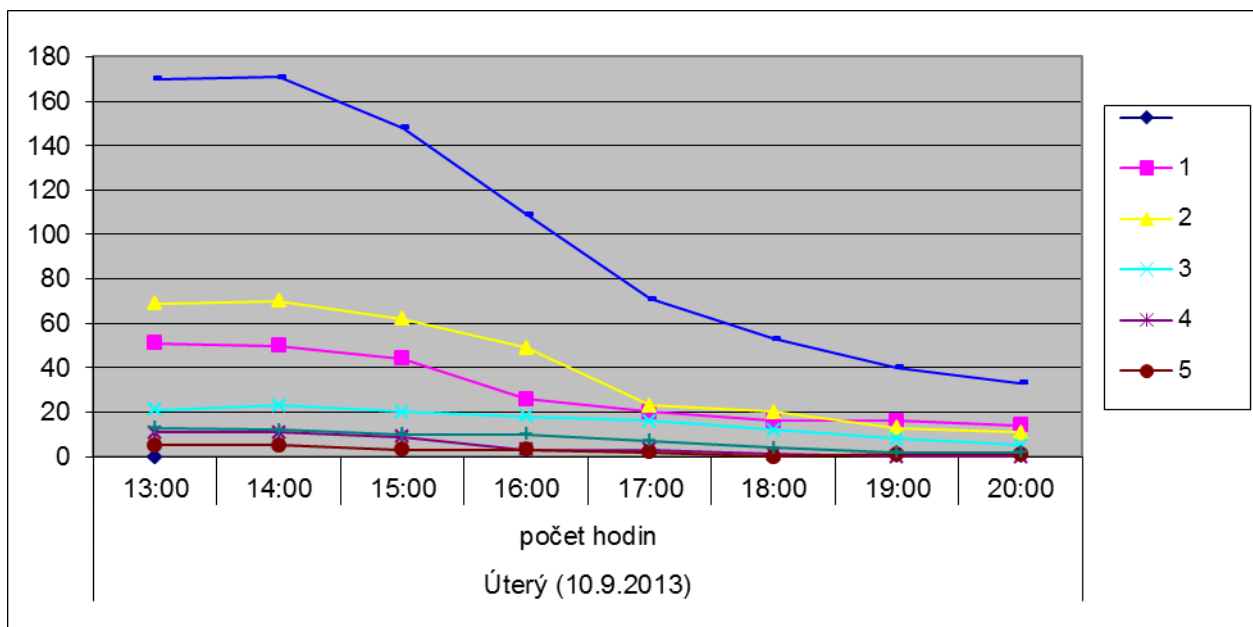
Grafická statistika parkovacích míst pondělí 9.9. 2013



Statistika č. 2

Parkoviště (sektor)	Úterý (10.9.2013)							
	čas							
	13:00	14:00	15:00	16:00	17:00	18:00	19:00	20:00
	počet aut							
1	51	50	44	26	20	16	16	14
2	69	70	62	49	23	20	13	11
3	21	23	20	18	16	12	8	5
4	11	11	9	3	3	1	0	0
5	5	5	3	3	2	0	1	1
6	13	12	10	10	7	4	2	2
celkem	170	171	148	109	71	53	40	33

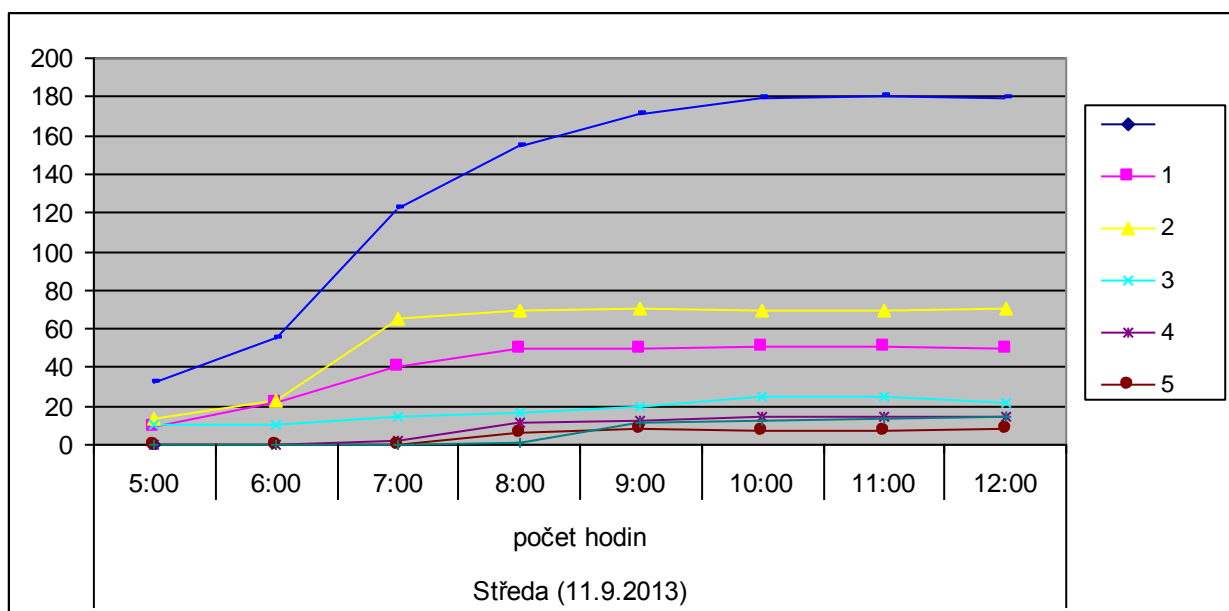
Grafická statistika parkovacích míst



Statistika č. 3

Parkoviště (sektor)	Středa (11.9.2013)								
	čas								
	5:00	6:00	7:00	8:00	9:00	10:00	11:00	12:00	
	počet aut								
1	9	22	40	50	50	51	51	50	
2	13	23	65	69	70	69	69	70	
3	10	10	15	17	20	25	25	22	
4	x	x	2	11	12	15	15	14	
5	x	x	x	6	8	7	7	8	
6	x	x	x	1	11	12	13	15	
celkem	32	55	122	154	171	179	180	179	

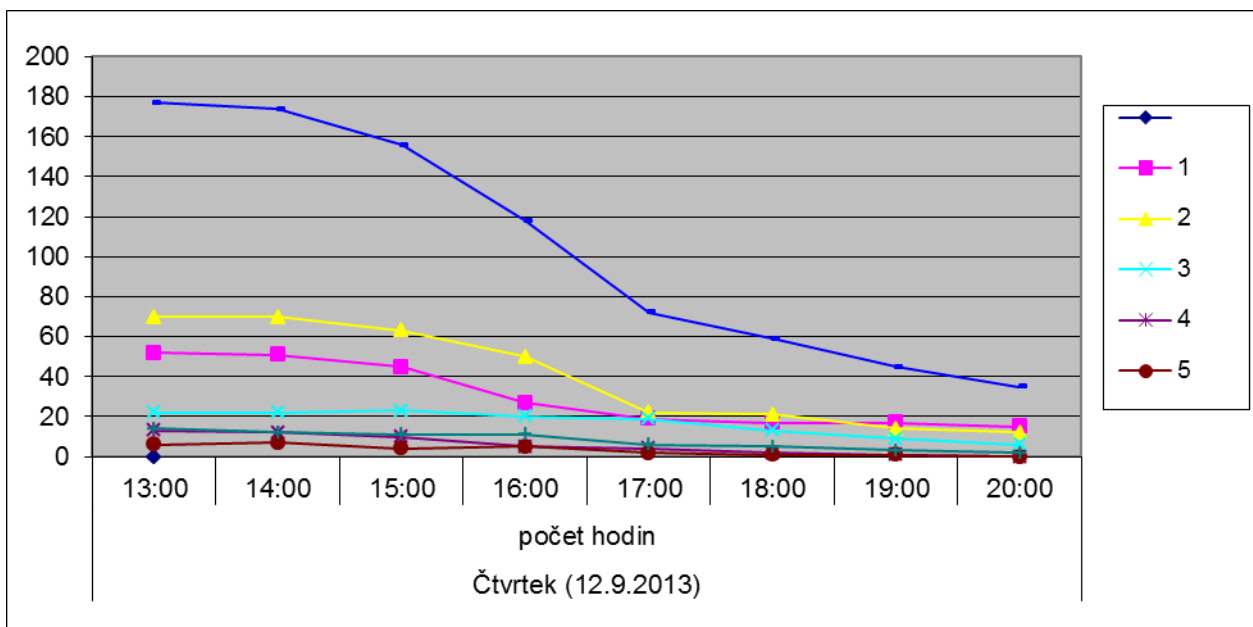
Grafická statistika parkovacích míst



Statistika č. 4

Parkoviště (sektor)	Čtvrtek (12.9.2013)							
	čas							
	13:00	14:00	15:00	16:00	17:00	18:00	19:00	20:00
	počet aut							
1	52	51	45	27	19	17	17	15
2	70	70	63	50	22	21	14	12
3	22	22	23	20	19	13	9	6
4	13	12	10	5	4	2	1	0
5	6	7	4	5	2	1	1	0
6	14	12	11	11	6	5	3	2
celkem	177	174	156	118	72	59	45	35

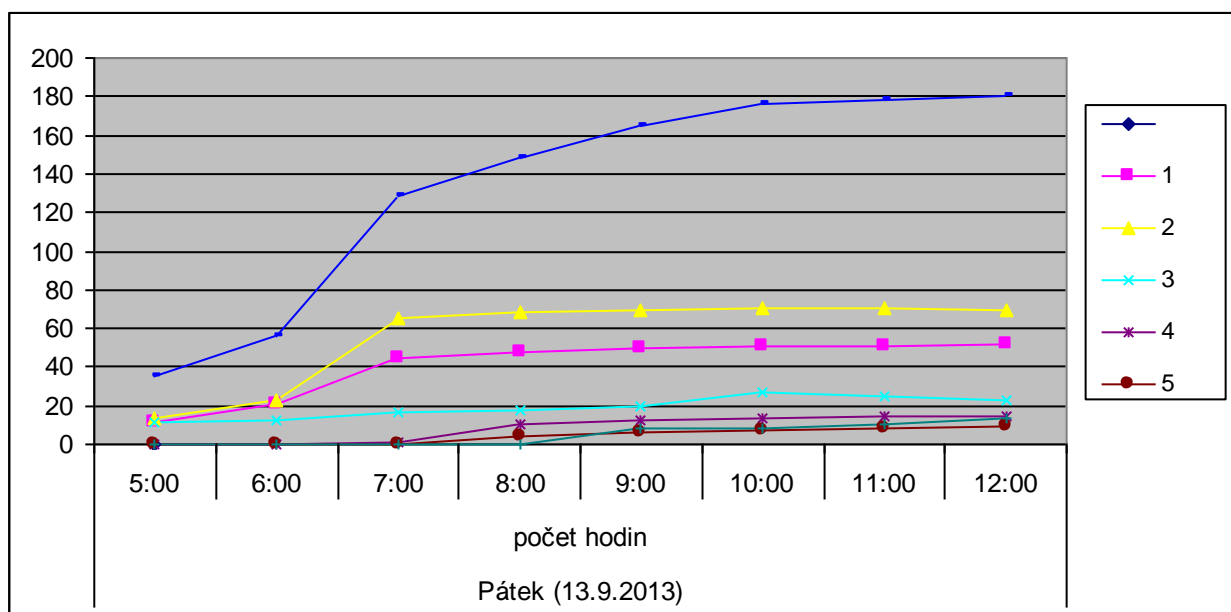
Grafická statistika parkovacích míst



Statistika č. 5

Parkoviště (sektor)	Pátek (13.9.2013)							
	čas							
	5:00	6:00	7:00	8:00	9:00	10:00	11:00	12:00
	počet aut a kol							
1	11	21	45	48	50	51	51	52
2	13	23	65	68	69	70	70	69
3	11	12	17	18	20	27	25	23
4	x	x	1	10	12	13	14	14
5	x	x	0	4	6	7	8	9
6	x	x	x	x	8	8	10	13
celkem	35	56	128	148	165	176	178	180

Grafická statistika parkovacích míst



Dle statistiky je zřejmé, že vybudované parkoviště P+R ČD (stanoviště č. 1), kde kapacita parkovacích míst je 35, je překročena od 7.00 hodin do cca 15.00hod. V rámci projektu Stavební úpravy v okolí nádraží, vzniklo odstavné parkoviště (stanoviště č. 2) P+R ČD, kde kapacita parkovacích míst je 62. Dle provedené statistiky je zřejmé, že i zde je kapacita překročena v časech 7.00 do cca 15.00hod.

Ostatní plochy určené k parkování v okolí nádraží ČD jsou zcela zaplněna, viz fotogalerie.

Z provedeného průzkumu vyplývá, že v prostoru nádraží ČD a autobusového nádraží chybí 80 - 100 parkovacích míst.

2.5. Analýza nabídky a konkurence

Vzhledem k tomu, že předkládaný projekt řeší realizaci veřejného zájmu není možné přímo hovořit o konkurenci.

V Českém Brodě se v blízkosti dopravního uzlu nachází parkoviště typu P+R podpořené z dotace ROP NUTS II Střední Čechy „Odstavné parkoviště P+R ČD“, kapacita 35 parkovacích míst. Druhé parkoviště v blízkosti dopravního uzlu bylo vybudováno v rámci projektu „Stavební úpravy v okolí nádraží v Českém Brodě, část 1A, podpořené z dotace ROP NUTS II Střední Čechy. Kapacita parkoviště je 65 parkovacích míst.

Počet parkovacích míst je ovšem stále nedostatečný. Stále se nachází přibližně 100 vozidel parkujících neorganizovaně. Další veřejná parkovací místa jsou v okolí centra a u důležitých objektů se službami. Předkládaný projekt řeší motivační parkování pro podporu veřejné osobní dopravy.

Obrázek č. Veřejná parkoviště v centru města poblíž vlakového nádraží



Zdroj: www.mapy.cz

2.5.1. *Současná nabídka veřejné dopravy*

Ve městě Český Brod veřejnou osobní dopravu zajišťují na základě integrované veřejné dopravy, hromadné dopravy osob v systému ROPID dva autobusový dopravci ČSAD POLKOST spol. s r.o., Okresní autobusová doprava Kolín s.r.o., vlakovou dopravu potom České dráhy a.s. Jedná se o dopravce, kteří obsluhují město Český Brod, příměstské části města Český Brod a 47 spádový měst a obcí.

V systému ROPID je v Českém Brodě provozováno 8 linek autobusů s 232 autobusovými spoji (jízdni řady aktualizované 6.3.2011) a vlaková trať 011 Praha-Kolín se 74 časovými spoji. Vzhledem k rychlosti a frekvenci spojů je tato vlaková trasa velmi využívaným spojem směr Praha (dojíždka za zaměstnáním, školy, zábava, nákupy). Obyvatelé nejbližších spádových obcí využívají kombinací autobusové dopravy (přestupní cíl Český Brod) a železniční dopravy (cíl Praha) a kombinací individuální dopravy a veřejné dopravy.

3. Analýza výchozího stavu a důsledků projektu

Výchozí situace, popis problému

Prostor budovaného P+R se nachází v bezprostřední blízkosti vlakového nádraží a přestupního autobusového terminálu Český Brod na ulici Krále Jiřího. Nádraží představuje hlavní dopravní uzel veřejné osobní dopravy v Českém Brodě. Český Brod leží na důležité vlakové trati ČD č. 011 Praha-Kolín. Přes přestupní terminál denně projede 306 autobusových a vlakových časových spojů.

Pozemek určený k výstavbě nového P+R, je řadu let nevyužíván a neudržován.

Část pozemku je ve vlastnictví ČD, a.s. (s vlastníkem pozemku je uzavřena dlouhodobá nájemní smlouva), další část pozemku je ve vlastnictví KSÚS (s vlastníkem pozemku je uzavřena smlouva o výpůjčce), ostatní pozemky jsou ve vlastnictví města Český Brod (prokázání vlastnických vztahů je přílohou žádosti).

Projekt vybudování parkoviště je součástí studie úprav přednádraží a navazuje na komplexní řešení úprav v okolí nádraží v Českém Brodě. Nutnost investice vychází ze strategického dokumentu města Český Brod, kde jsou definovány klíčové investiční aktivity vycházející z provedených analýz.

Obrázek č. Dotčené území – plánovaná výstavba odstavného parkoviště



Zdroj: www.mapy.cz

Tabulka č. SWOT analýza oblasti Doprava

Silné stránky oblasti (S)	Slabé stránky oblasti (W)
☝ Částečně dobře fungující veřejná doprava (vlak, bus)	☞ Průjezd městem
☝ Silnice 1. třídy (1/12) mimo město – omezená tranzitní doprava přes město	☞ Chybějící komunikace pro nemotorovou dopravu – podchody pod železniční tratí, cyklostezky, cyklotrasy a další
☝ Radar se semaforem u 1.ZŠ	☞ Současný stav přednádraží – vlak /bus
	☞ Systém parkování ve městě
	☞ Systém jednosměrek, dopravní situace v centru města
	☞ Stav komunikací a chodníků
	☞ Úzké, nebezpečné chodníky a přechody
	☞ Dosud neřešené křižovatky: Krále Jiřího/J.Kouly/Zborovská a Žižkova/Komenského
	☞ Částečně nevyhovující stav zastávek autobusů
	☞ Existence nebezpečných míst na komunikacích z hlediska dopravy

Příležitosti pro oblast (O)	Ohrožení oblasti (T)
☞ Zajištění finančních prostředků (EU fondy, krajské grantové fondy, rozpočet města, státní rozpočet)	☞ Nedostatek financí
☞ Existence MAS Pošembeří, případně jiného sdružení	☞ Nárůst tranzitní a nákladní dopravy
☞ Podnikatelská výpomoc	☞ Nadřazování vlastních zájmů nad veřejné
	☞ Neukázněnost a bezohlednost všech účastníků (řidiči, chodci, policie)
	☞ Nedostatek prostoru ve staré zástavbě
	☞ Nepochota soukromých vlastníků prodat své pozemky

Zdroj: www.cesbrod.cz

Tabulka č. SWOT analýza parkoviště P+R

Silné stránky parkoviště	Slabé stránky parkoviště
☞ Úspora času – zaparkování v prostoru ČD	☞ Snížení plochy zeleně
☞ Úspora nákladů pro motoristy – parkovací automaty ve městě	☞ Zvýšení asfaltové plochy
☞ Snížení dopravní i emisní zátěže v centru města	☞ Nedostatek financí na výstavbu
☞ Obecně se zvyšující tendence ke zdravému životnímu stylu	
☞ Využití veřejné dopravy (vlak, autobus)	
☞ Individuální doprava šetrná k životnímu prostředí	
☞ Revitalizace nevyužitého území	

Příležitosti pro oblast (O)	Ohrožení oblasti (T)
☞ Evropské fondy, dotace	☞ Nedostatek financí
☞ Rozvoj veřejné dopravy	☞ Nepodpoření předkládaného projektu
☞ Odlehčení dopravní situace v centru města	☞ Pokles poptávky po službách veřejné dopravy
☞ Pozitivní vnímání služeb veřejné dopravy	☞ Pokles životní úrovně obyvatel

Předkládaný projekt vhodně navazuje na projekty související s vytvořením podmínek rozvoje veřejné dopravy, modernizace dopravní infrastruktury a podpory ekologické formy dopravy.

V roce 2010 České dráhy, a.s. provedly rekonstrukci nádražní budovy ČD v Českém Brodě. Rekonstrukce se týkala výměny výplní, nové fasády, střechy, nové vodovodní a kanalizační přípojky a modernizací vnitřních prostor. Současně byl instalován nový informační systém o příjezdech a odjezdech nejen vlaků, ale i autobusové spoje.

Investiční záměr SŽDC – stavební správa Praha na rok 2014 – prodloužením podchodu pod nádražím, který bude napojen na současně předložený projekt „Odstavné parkoviště P+R Český Brod II“.

V roce 2010 (06/2010 - 09/2010) město Český Brod zrealizovalo projekt s názvem „**Vybudování parkoviště P+R v dopravním uzlu Český Brod**“. Projekt byl podpořen z ROP NUTS II Střední Čechy ve výši 3 317 947 Kč dotace a ve výši 836 542 Kč dofinancován městem. Investorem i provozovatelem objektu je město Český Brod. Výsledkem projektu bylo vybudované záchytné parkoviště s 35 místy. Využití parkoviště je pro kombinaci osobní automobilové dopravy a některého z druhů dopravy veřejné.

V roce 2013, v rámci výzvy č. 64 byl zrealizován projekt s názvem „**Stavební úpravy v okolí nádraží v Českém Brodě – část 1A**“. Projekt byl podpořen z ROP NUTS II Střední Čechy ve výši 13 800 452 Kč. Investorem i provozovatelem objektu je město Český Brod. Výsledkem projektu byla komplexní rekonstrukce areálu autobusového nádraží a jeho přeměnu na moderní přestupní terminál.

V roce 2013, v rámci výzvy č. 54 byl zrealizován projekt s názvem „**Parkoviště P+R ČD Český Brod**“. Projekt byl podpořen z ROP NUTS II Střední Čechy. Výsledkem projektu bylo vybudování odstavného parkoviště s kapacitou 62 parkovacích míst.

V roce 2013 byl dokončen projekt s názvem „**Stavební úpravy v okolí nádraží v Českém Brodě – část 1B**“ – Ulice Cukrovarská. Projekt byl podpořen z ROP NUTS II Střední Čechy ve výši 15 343 166 Kč. Výsledkem projektu je výstavba nové komunikace propojující přednádraží a čtvrti Liblice, včetně nového osvětlení, odvodnění a zeleně.

3.1. Statistická data vybraných ukazatelů za správní obvod Český Brod

Tabulka č.: Vybrané ukazatele za správní obvod Český Brod v letech 2006 - 2010

UKAZATEL	2006	2007	2008	2009	2010
Počet obcí	24	24	24	24	24
Počet částí obcí	42	42	42	42	42
Počet základních sídelních jednotek	.	.	48	48	48
Počet katastrálních území	38	38	38	38	38
Počet obcí se statutem města	1	1	1	1	1
Počet obcí se statutem městyse	x	1	1	1	1
POZEMKY					
Výměra v ha (k 31. 12.)	18 432	18 433	18 434	18 433	18 437
zemědělská půda	14 835	14 830	14 806	14 799	14 797
lesní pozemky	1 562	1 566	1 565	1 565	1 566
zastavěné plochy	388	389	388	389	388
Hustota zalidnění (osoby/km ²)	93,9	96,4	98,4	99,9	101,6
OBYVATELSTVO					
Počet obyvatel (k 31. 12.)	17 306	17 778	18 141	18 422	18 728
Živě narození	203	249	254	224	270
Zemřelí celkem	185	204	175	190	206
podíl zemřelých na novotvary (%)	23,8	24,0	21,1	30,5	22,3
podíl zemřelých na nemoci oběhové soustavy (%)	55,1	49,0	53,1	43,2	49,0
podíl zemřelých na nemoci dýchací soustavy (%)	5,9	4,9	8,6	3,2	6,3
Přirozený přírůstek obyvatel (narození - zemřelí)	18	45	79	34	64
Přistěhovalí	674	885	684	640	631
Vystěhovalí	430	458	400	393	389
Přírůstek obyvatel stěhováním (přistěhovalí - vystěhovalí)	244	427	284	247	242
Celkový přírůstek (úbytek) obyvatel	262	472	363	281	306
Sňatky	103	89	88	89	98
Rozvody	31	64	57	65	65
Potraty	72	65	77	67	81
Průměrný věk mužů (roky)	38,4	38,3	38,4	38,5	38,4
Průměrný věk žen (roky)	40,9	40,7	40,5	40,5	40,4

Podíl obyvatel ve věku 65 a více let (%)	14,2	14,0	14,1	14,2	14,3
Index stáří (počet osob ve věku 65 a více let na 100 dětí ve věku 0 - 14 let)	91,7	86,9	86,7	86,2	83,2
NEZAMĚSTNANOST (k 31. 12. dle MPSV)					
Evidovaní uchazeči o zaměstnání	578	538	551	830	958
z počtu uchazečů dosažitelní (%)	94,5	95,4	95,8	98,2	98,4
z počtu uchazečů občané se zdravotním postižením (%)	15,1	14,9	10,9	8,3	7,7
z počtu uchazečů absolventi (%)	4,7	5,0	4,9	1,1	0,7
z počtu uchazečů osoby s délkou evidence nad 12 měsíců (%)	24,0	16,7	13,2	14,7	24,5
Volná pracovní místa	61	70	67	33	19
Počet uchazečů na 1 volné pracovní místo	9,5	7,7	8,2	25,2	50,4
Míra nezaměstnanosti (%) ¹⁾	6,28	5,90	6,07	9,37	10,84
EKONOMICKÉ SUBJEKTY SE SÍDLEM NA ÚZEMÍ SPRÁVNÍHO OBVODU (k 31. 12.)					
Ekonomické subjekty celkem (podle Registru ek. subjektů)	4 060	4 228	4 431	4 479	4 659
fyzické osoby	3 380	3 504	3 675	3 690	3 835
z toho zemědělství podnikatelé ²⁾	198	196	199	68	68
právnícké osoby	680	724	756	789	824
z toho obchodní společnosti	259	283	297	312	326
Podíl ekonomických subjektů podle vybraných odvětví ek. činnosti (%)³⁾					
zemědělství, lesnictví a rybářství	6,3	6,4	6,3	3,8	3,8
průmysl celkem	14,1	14,0	14,0	14,3	13,9
stavebnictví	17,9	17,5	17,6	18,0	17,8
velkoobchod, maloobchod; opravy a údržba motorových vozidel	28,8	28,6	27,7	27,6	28,4
Počet subjektů podle počtu zaměstnanců					
bez zaměstnanců ⁴⁾	1 538	1 412	1 712	1 743	1 777
1 - 9 zaměstnanci (mikropodniky)	338	325	332	340	336
10 - 49 zaměstnanci (malé podniky)	55	56	47	44	48
50 - 249 zaměstnanci (střední podniky)	12	11	13	12	12
250 a více zaměstnanci (velké podniky)	-	-	-	-	-
nezjištěno	2 117	2 424	2 327	2 340	2 486
BYTY					
Dokončené byty	71	90	116	92	140
Dokončené byty na 1 000 obyvatel	4,1	5,2	6,5	5,0	7,5
Podíl bytů dokončených v rodinných domech (%)	80,3	78,9	75,9	95,7	85,7
Průměrná obytná plocha 1 dokončeného bytu (m ²)	93,7	85,9	83,8	90,4	86,5

Zdroj: www.czso.cz

3.2. Investiční varianta

Na projekt existuje zpracovaná projektová dokumentace pro územní řízení a ke stavebnímu povolení. Je vydán územní souhlas, v současné je i vydáno stavební povolení. Projekt chce ve své investiční variantě vyřešit výše uvedený nevyhovující stav. V rámci popisovaného projektu bude zrealizována výstavba odstavného parkoviště, kde vzniknou parkovací místa pro osobní automobily. Součástí odstavného parkoviště je instalace veřejného osvětlení, zpevněné plochy, oprava přístupové komunikace, kamerový a parkovací systém, osázení navrženými vegetačními úpravami zeleně.

Realizací projektu vznikne odstavné parkoviště u železniční stanice a autobusového nádraží:

- odstavná parkovací plocha s asfaltovým povrchem
- 119 stání pro osobní vozy
- 7 stání pro vozy osob se sníženou pohyblivostí
- Veřejné osvětlení odstavné plochy
- Kamerový systém, hlídané parkoviště
- Oplocení parkoviště
- Rekultivace území, sadové úpravy
- Oprava chodníku
- Dopravní napojení na stávající komunikaci

- Celková výměra upravovaných ploch 5 050m²

3.3. Nulová varianta

Za nulovou variantu je považována nerealizace projektu. Při této variantě zůstane ve městě stávající nabídka parkovacích ploch, kde řidiči odstavují svá vozidla i v případě, že dále pokračují veřejnou hromadnou dopravou – vlakem či autobusem.

3.4. Popis projektu (aktivity projektu)

Přípravná fáze

- Projednání záměru na společných setkání s občany
- Zadání a realizace VŘ na zhotovitele projektové dokumentace
- Uzavření nájemní smlouvy s majitelem pozemku (ČD, a.s.)
- Zpracování PD pro územní rozhodnutí
- Zpracování a podání žádosti pro územní řízení
- Vydání územního rozhodnutí, nabytí právní moci
- Zpracování PD pro stavební povolení
- Zpracování a podání žádosti o stavební povolení
- Zpracování projektové žádosti Benefit, DIŽ, povinné přílohy

Realizační fáze

- Zpracování PD pro provedení stavby
- Podpis smlouvy o poskytnutí dotace
- Zadání a realizace VŘ pro dodavatele stavby
- Podpis smlouvy s dodavatelem stavby
- Zadání a realizace VŘ pro technický dozor investora
- Podpis mandátní smlouvy na technický dozor investora
- Fyzická realizace projektu
 - Příprava území (zemní práce, bourání stávajícího chodníku)
 - Dešťová kanalizace
 - Instalace veřejného osvětlení
 - Instalace kamerového systému
 - Zpevněná plocha parkoviště, asfaltový povrch, přilehlé obslužné chodníky
 - Sadové úpravy území
- Řízení projektu
- Průběžné zpracování monitorovacích zpráv, monitoring
- Kolaudační řízení
- Závěrečná monitorovací zpráva
- Monitorovací zpráva o udržitelnosti projektu
- Zajištění publicity po celou dobu trvání projektu

Fáze udržitelnosti

- Monitorovací zpráva o udržitelnosti projektu
- Zajištění publicity po celou dobu trvání projektu
- Pravidelná údržba ploch i zeleně, servis veřejného osvětlení

3.5. Výstupy projektu

- 1. Parkovací plocha u železniční stanice a autobusového nádraží
- 2. Stání pro 119 osobních vozů, 7 pro vozy osob se sníženou pohyblivostí
- 3. Osvětlené parkoviště
- 4. Oplocené parkoviště monitorované kamerovým systémem

- 5. Revitalizace území
- 6. Celková výměra upravovaných ploch 5 050m²

3.6. Výsledky projektu

Vybudování odstavné parkovací plochy s veřejným osvětlením, kamerovým a parkovacím systémem a bezbariérové. Bezplatné parkování (zpoplatněno pouze parkování nad 24 hodin).

3.7. Důsledky projektu

Důsledkem projektu je úspora času – řidič zaparkuje v prostoru areálu ČD a autobusového nádraží, úspora nákladů pro motoristy – parkovací automaty na ostatních parkovacích plochách. Snížení dopravní i emisní zátěže centra města, obecně zvyšující se tendence ke zdravému životnímu stylu. Individuální doprava šetrná k životnímu prostředí. Bezbariérové řešení, možnost krátkodobého parkování, zvýšení mobility obyvatel, snazší pohyb za prací, službami, vzděláním. Aktivní podpora rozvoji veřejné dopravy a cestovního ruchu v regionu. Růst kvality života obyvatel města na základě zlepšování kvality infrastruktury, životního prostředí a prohlubování sociální integrace.

Realizace výstavby odstavného parkoviště v dané lokalitě vychází ze Strategického plánu rozvoje města, specifický cíl (Vybudovat záchytná parkoviště v okolí centra – P+R u nádraží a dalších místech). Projekt je součástí stavebních úprav přednádraží.

Projekt bude mít celkově velmi výrazné synergické efekty pro rozvoj města i spádové oblasti a to zejména díky tomu, že dojde ke zvýšení atraktivity města pro potenciální nové obyvatele a dalšímu rozvoji bytové výstavby, což následně povede k růstu příjmů města.

3.8. Popis projektu

Předkládaný projekt se zabývá zkvalitněním veřejných služeb pro obyvatele města Český Brod, dále pro obyvatele nejbližšího okolí, pro turisty a pro provozovatele veřejné osobní dopravy. Záměrem je vybudování parkoviště v systému P+R v dopravním uzlu Český Brod. Projektem se bude řešit neuspokojivá situace parkování v okolí vlakového nádraží a přestupního autobusového terminálu.

Navrženo je 126 parkovacích stání pro vozidla O2, z toho 7 parkovací stání jsou určeny pro osoby se sníženou schopností pohybu a orientace s piktogramem O1. Parkoviště bude zabezpečeno oplocením a nepřetržitě hlídáno kamerovým systémem. Pro podporu veřejné osobní dopravy nebude parkovné zpoplatňováno, (zpoplatněno pouze parkování nad 24 hodin).

Cílem projektu je zvýšit využití veřejné osobní dopravy zkvalitněním poskytovaných služeb, zvýšením komfortu pro uživatele veřejné dopravy. Projekt navazuje na ostatní projekty související s úpravou v okolí nádraží v Českém Brodě.

Z pohledu mobility obyvatel je pro město a jeho nejbližší okolí zcela zásadní udržení a rozvoj všech forem veřejné dopravy. Přes město Český Brod vede důležité vlakové spojení Kolín-Praha, 8 autobusových linek s obsluhností 47 měst a obcí. Od prosince 2007 je Český Brod zapojen do Středočeského integrovaného systému (SID).

Město Český Brod má velice dobrou dostupnost a návaznost na silniční, železniční a autobusovou síť. Město Český Brod leží na důležité vlakové trati Praha – Kolín. Přes přestupní terminál denně projede denně 306 autobusových a vlakových časových spojů, představuje hlavní dopravní uzel veřejné osobní dopravy. Snadná dostupnost po dálnici D 11). Český Brod leží na železniční trati č. 011 osobní a spěšné vlaky. Vzdálenost Českého Brodu

od Prahy je 38 km, od Kolína 30 km. To jej činí atraktivní z pohledu snadné dostupnosti Prahy a tedy z pohledu atraktivního a finančně zajímavého zaměstnání v hlavním městě.

4. Doplnující technické informace pro hodnocení finanční analýzy projektu

Technické řešení projektu bylo zvoleno a sestaveno dle platných norem a vyhlášek v souladu s technickými kvalitativními podmínkami pozemních komunikací.

K dispozici byly studie řešení dopravní situace dané lokality.

Projektem bude zřízeno 126 parkovacích stání, šířka stání 2,4 m, délka stání 5,3 m. Pro vozidla s označeným piktogramem O1 je vyhrazeno 7 stání s šířkou 3,5m.

Celý objekt P+R bude řešen bezbariérově, bude snadno přístupný osobám se sníženou schopností pohybu a orientace.

Životnost investice je z jejího charakteru odhadována na 25 let. Po dobu záruky na dílo budou udržovací náklady – provozní. Za celou dobu životnosti nebude žadatel vynakládat větší než provozní náklady (mimo živelných pohrom a katastrof).

4.1. Technické řešení

Část 5 Parkoviště v ul. Klučovské vč. chodníku

SO 003	Příprava staveniště v ul. Klučovské
SO 105	parkoviště v ul. Klučovské
SO 305	Odvodnění parkoviště v ul. Klučovské
SO 424	Úpravy VO parkoviště v ul. Klučovské
SO 452	Kabely O2 v ul. Klučovské
SO 803	Sadovnické úpravy parkoviště v ul. Klučovské

4.2. Zdůvodnění navrženého řešení z hlediska dodržení požadavků na výstavbu

SO 003 Příprava staveniště v ul. Klučovské

Součástí objektu je především likvidace náletové či chaoticky pěstované zeleně. Dále bude odstraněna část stávajícího chodníku z betonových panelů.

SO 105 Kapacitní parkovací plocha, jejíž zprovoznění je podmíněno prodloužením podchodu pod nádražím ČD (investice SŽDC – Stavební správa Praha). Součástí objektu je i oplocení na hranici se sousedními pozemky.

SO 305 Odvodnění parkoviště v ul. Klučovské

Dešťové vody z tohoto navrhovaného parkoviště budou odvedeny novou kanalizační stokou P do stávajícího kanalizačního sběrače v ul. Klučovské - stoka B – DN1000 BET. Nová stoka zaústěna do stávající vstupní šachty, která bude při stavbě zrekonstruována. Do kanalizace budou zaústěny nové uliční vpusti, odvádějící vodu z prostoru parkoviště.

Pro odvodnění parkoviště jsou navrženy stoky P, P1, P2, a P3.

Profil potrubí je DN 300, potrubí bude provedeno ze žebrovaného PP nebo PVC nebo PVC SN8 a bude ukládáno do země v souladu se vzorovým příčným řezem.

Na stoky bude napojeno celkem 10 nových uličních vpustí.

Stoka P

Délka stoky je 116,5m, sklon je 1,0-2,5%, na stoce je navrženo 8 vstupních šachet. Z důvodu požadavku na minimalizaci nárůstu odtokového množství srážkových vod (požadavek Povodí

Labe), jsou na parkovišti navrženy vsakovací bloky pro retenci. Za vsakem je navržena šachta Š14a s regulací odtoku – 6,61/s.

Před vsakovací bloky bude osazen koalescenční plnoprůtokový odlučovač ropných látek s automatickým uzávěrem. Typ bude upřesněn v dalším stupni projektové dokumentace.

Stoka P1

Délka stoky je 50,m sklon je 2,3% na stoce je navržena 1 vstupní šachta.

Stoka P2

Délka stoky je 13,7m, sklon je 2,1% na stoce je navržena 1 vstupní šachta.

Stoka P3

Délka stoky je 26,6m, sklon je 1,6% na stoce je navržena 1 vstupní šachta.

Parkoviště bude odvodněno pomocí 10 uličních vpustí. Přípojky budou provedeny ze žebrovaného PP nebo PVC, který bude ukládán do země v souladu se vzorovým příčným řezem. Bude použito trub DN200. Celková délka přípojek od uličních vpustí je 49,1m

SO 105 Parkoviště v ul. Klučovská

Kapacitní parkovací plocha, jejíž zprovoznění je podmíněno prodloužením podchodu po nádražím ČD (investice SŽDC – stavební správa Praha). Součástí objekt je i oplocení na hranici se sousedními pozemky vč. Opěrné zdi na hranici pozemku dráhy. Objekt zahrnuje i chodník souběžný s ulicí Klučovskou v úseku od vjezdu do nádraží po východní výjezd z parkoviště. Celkem je navrženo 119 parkovacích stání velikosti O2 +7 stání pro invalidy.

SO 424 Úprava VO parkoviště v ul. Klučovské

Nové stožáry pro osvětlení parkoviště u nádraží budou žárově zinkované, výšky 8m a osazeny svítidly s metalhalogenidovou výbojkou 150W. Nové stožáry pro osvětlení parkoviště v ulici Klučovská budou žárově zinkované, výšky 8m a osazeny svítidly s metalhalogenidovou výbojkou 150 W. Budou připojeny ze stávajícího stožáru v ulici Klučovská, který je připojen ze zapínacího bodu „ubytovna“.

Návrh řešení nového osvětlení a úprav je popsán ve výkresové části, typy svítidel a stožárů budou vybrány ve spolupráci se správcem VO (svítidla na sloupech 8m buď Enika „MYRA“ nebo Schröder „Sapphire“), dimenze kabelů pro připojení osvětlovacích těles budou CYKY 4Bx10. Kabely musí být chráněny podle místa uložení (pod komunikacemi pro vozidla v chráničkách). V místech nových komunikací pro vozidla, kde se nachází stávající kabely, bude třeba tyto kabely rovněž uložit do chrániček.

Do výkopu pro nové osvětlení bude společně s kabelem uložen uzemňovací pásek FeZn 30/4 mm, který bude sloužit jednak k ochraně proti atmosférickému přepětí, jednak pro ochranu před nebezpečným dotykem.

SO 452 Kabely Telefonika O2 v ul. Klučovské

Kabel procházející podél zřizovaného parkoviště v Klučovské ulici bude před zahájením zemních prací tónově vyhledáván a vytýčen. Práce v těsné blízkosti kabelu budou realizovány za dozoru správce sítě. Stávající sdělovací kabely, které svým stávajícím uložením zasahují do komunikace budou v kritických místech, tj. přechod komunikace, uloženy v chráničkách. Do výkopu bude vložena 1x rezervní ochranná trubka jako rezerva pro event. budoucí využití.

SO 803 Sadovnické úpravy parkoviště v ul. Klučovské

Předpokládá se doplnění stromořadí na volných plochách na obvodu parkoviště a solitérních stromů na omezených plochách u parkovacích stání.

4.3. Vliv stavby na okolní pozemky a stavby

Stavba je navržena v souladu s územním plánem sídelního útvaru. Nebude mít negativní vliv na okolní pozemky.

4.3.1. Další informace jsou popsány v projektové dokumentaci, která je samostatnou přílohou žádosti.

5. Další informace o projektu

V běžný pracovní den bude v dopravním uzlu ČD a autobusového nádraží Český Brod zastavovat a dále odjíždět 232 autobusových spojů. Vlakovým spojem na trati Kolín – Praha bude v Českém Brodě odbaveno dalších 74 časových spojů.

Ve městě Český Brod se nachází celkem 35 autobusových zastávek, 6 zastávek je situovaných v přednádraží (Krále Jiřího) a jedno vlakové nádraží.

6. Nová pracovní místa

Dle Pokynů pro žadatele není pro tento projekt relevantní.

7. Finanční analýza projektu (cash flow)

7.1. Plán průběhu investičních nákladů

Předmětem této kapitoly je provedení detailní kalkulace nákladů v jednotlivých fázích projektu, dále pak popis zdrojů financování projektu v jednotlivých fázích projektu (předinvestiční fáze, investiční fáze, provozní fáze). Sestavení finančního plánu projektu bylo zvoleno tak, aby žadatel nemusel využít cizích zdrojů (úvěr) na kofinancování projektu. V žádosti o dotaci žadatel vyžaduje využití modifikovaných plateb, tak aby investici dále nepředražovali cizí zdroje. Výše plateb koresponduje s finančními možnostmi žadatele. Finanční plán je sestaven s ohledem na rozpočtové prognózy města.

Pro účely finanční analýzy byl celkový rozpočet zaokrouhlen na celé koruny nahoru.

Předinvestiční fáze

Tato fáze odstartovala v roce 2009, představovala náklady na vypracování, projektové dokumentace a položkového rozpočtu.

Investiční fáze

Investiční fáze představuje vlastní realizaci projektu – jedná se o měsíce duben 2014 až říjen 2014. V této části budou realizovány veškeré stavební práce, které jsou součástí rozpočtu projektu. Samozřejmostí jsou i náklady na povinnou publicitu projektu (billboard a pamětní deska).

Následující tabulka ukazuje vznik jednotlivých druhů výdajů z hlediska času. Čas je zde reprezentován kalendářním čtvrtletím. V projektu nevznikaly žádné nezpůsobilé výdaje.

Tabulka: Investiční náklady projektu a předkládané ŽoP v tis Kč (zaokrouhleno)

Období	Celkové výdaje projektu – způsobilé výdaje	Plánovaný termín předložení ŽoP a její výše	Plánovaný termín proplacení ŽoP a její výše
2013	105		
2014 / 1Q			
2014 / 2Q			
2014 / 3Q	8 200	3 322	3 322
2014 / 4Q	11 667	4 667	4 667
CELKEM	19 972	7 989	7 989

7.2. Plán průběhu výdajů a příjmů v provozní fázi projektu

Provozní fáze

V provozní fázi nelze vzhledem k povaze projektu očekávat významnější peněžní toky, a to jak na straně výdajové, tak zejména příjmové.

Projekt negeneruje příjmy, nebude v této fázi nic nabízeno či prodáváno. S výběrem parkovného není počítáno. Žadatel nicméně ve finanční analýze uvádí příjem ve výši 100,-- Kč za jeden parkovací den v případě dlouhodobého parkování (více jak 24 hodin). Pro analýzu je počítáno maximálně s jedním vozidlem parkujícím déle jak 24 hodin.

Náklady na provoz jsou specifikovány Technickými službami Český Brod (úklid, opravy, veřejné osvětlení, dešťová kanalizace, provoz brány, elektřina pro kameru), náklady na opravy a provoz kamery specifikoval žadatel. Náklady jsou vyčísleny jako roční provozní náklady a budou financovány z rozpočtu města Český Brod.

Jedná se o náklady:

- Náklady na údržbu – ve výši 100.000,-- Kč jsou náklady na letní a zimní úklid, údržbu zeleně. Náklady na údržbu budou zajišťovat Technické služby Český Brod.
- Náklady na energie (osvětlení, brána, kamera, revize) – ve výši 20.000,-- Kč se týkají nákladů na zajištění osvětlení, otevírání brány, kamerový systém a nutné revize.
- Náklady na opravy – ve výši 20.000,-- Kč se týkají drobných oprav mobiliáře. Opravy nesouvisející s devastováním majetku spadající pod opravy k reklamaci budou dle smlouvy o dílo hrazeny dodavatelem. Po celé referenční období nejsou počítány žádné větší náklady na opravy.
- Náklady na služby – ve výši 20.000,-- Kč jsou náklady na obstarávání samotného provozu parkoviště – revize brány a automatu na lístky.
- Ostatní provozní náklady – ve výši 20.000,-- Kč jsou náklady na svoz odpadu, administraci, reklamu a na obdobné náklady.
- Pojištění nemovitosti - ve výši 10.000,-- Kč

Tabulka Plán průběhu výdajů v provozní fázi v tis. Kč

Předpokládaný provoz: 25 let

Provozní výdaje	2015	2016	2017	2018	2019	2020	2021	2022	2023	2024	2025	2026	2027
údržba	100	100	101	101	102	102	102	103	103	103	103	103	104
energie	20	20	20	21	21	21	21	21	21	21	21	21	21
opravy	20	20	20	20	20	25	25	25	25	25	25	25	25
služby	20	20	20	20	20	20	20	20	20	20	20	20	20
provoz	20	20	20	20	20	20	20	20	20	20	20	20	20
pojištění	10	10	10	10	10	10	10	10	10	10	10	10	10
CELKEM	190	190	191	192	193	198	198	199	199	199	199	199	200

Provozní výdaje	2028	2029	2030	2031	2032	2033	2034	2035	2035	2037	2038	2039	2040
údržba	104	104	104	104	104	104	104	104	104	104	104	104	104
energie	22	22	22	22	22	22	22	22	22	22	22	22	22
opravy	25	25	25	25	25	25	25	25	25	25	25	25	25
služby	20	20	20	20	20	20	20	20	20	20	20	20	20
provoz	20	20	20	20	20	20	20	20	20	20	20	20	20
pojištění	10	10	10	10	10	10	10	10	10	10	10	10	10
CELKEM	201	201	201	201	201	201	201	201	201	201	201	201	201

Tabulka: Plán průběhu příjmů v provozní fázi v tis. Kč

Příjem za dlouhodobé stání	V letech 2014 až 2040 je předpoklad příjmů za dlouhodobé stání ve výši 100Kč za 1 den, tedy roční příjem 36,5 tisíc. Kč
----------------------------	---

7.3. Plánované stavy majetku a zdrojů krytí

Předmětem této kapitoly bude shrnutí pořizovaných investic a popis zdrojů jejich krytí v jednotlivých fázích projektu. Žadatel nebude majetek odepisovat (tj. nebude snižována jeho cena v čase). Jako zdroj financování byly použity vlastní zdroje žadatele. Žadatel předkládaný projekt plánoval a ve svém rozpočtu s ním počítal. Žadatel využije možnosti modifikovaných plateb.

Tabulka 26: Potřeby finančních prostředků v jednotlivých fázích projektu v tis. Kč

Období	Způsobilé výdaje	Celkové výdaje	Dotace ROP	Vlastní financování	Celkové zdroje
2013	105	105	42	63	
2014 - 1.pololetí	8 200	8 200	3 280	4 920	8 200
2014 - 2.pololetí	11 667	11 667	4 667	7 000	11 667
Součty	19 972	19 972	7 989	11 983	19 972
Procenta			40%	60%	100%

Vzhledem k tomu, že žadatel požaduje proplácení nezaplacených faktur (modifikované platby), vzniká časový nesoulad mezi předkládáním ŽoP a platbami (vlastní zdroje, dotace) dodavateli.

Identifikace předpokládaných zdrojů financování projektu je následující:

Dotace ROP SČ – 8.592.075,48 Kč

Vlastní prostředky – rozpočet města 2.981.092,23 Kč

7.4. Plán CF (příjmů a výdajů)

S provozní fází jsou spojeny jen výdajové peněžní toky, celkové toky ve spojení cash flow v investiční a provozní fázi jsou zobrazeny v následující tabulce. I pro tuto tabulku platí, že je díky nenulovému kumulovanému CF zajištěna finanční udržitelnost, a to jak ve fázi realizační, tak i provozní.

Tabulka: Celkový přehled CF v investiční i provozní části v tis. Kč

	2014	2015	2016	2017	2018	2019	2020	2021	2022	2023	2024	2025	2025	2026
Provozní příjmy	0	37	37	37	37	37	37	37	37	37	37	37	37	37
Dotace ROP	7989	0	0	0	0	0	0	0	0	0	0	0	0	0
Zdroje žadatele	11983	0	0	0	0	0	0	0	0	0	0	0	0	0
Dotace na provoz z rozp. města	0	190	190	191	192	193	198	198	199	199	199	199	199	199
CELKOVÉ PŘÍJMY	19972	227	227	228	229	230	231	235	236	236	236	236	236	236
Výše investice	19972	0	0	0	0	0	0	0	0	0	0	0	0	0
Provozní výdaje	0	190	190	191	192	193	198	198	199	199	199	199	199	199
CELKOVÉ VÝDAJE	19972	190	190	191	192	193	198	198	199	199	199	199	199	199
Cash flow		37	37	37	37	37	37	37	37	37	37	37	37	37
Kumulované cash flow		37	73	110	146	183	219	256	292	329	365	402	402	438

	2027	2028	2029	2030	2031	2032	2033	2034	2035	2036	2037	2038	2039
Provozní příjmy	37	37	37	37	37	37	37	37	37	37	37	37	37
Dotace ROP	0	0	0	0	0	0	0	0	0	0	0	0	0
Zdroje žadatele	0	0	0	0	0	0	0	0	0	0	0	0	0
Dotace na provoz z rozp. města	200	201	201	201	201	201	201	201	201	201	201	201	201
CELKOVÉ PŘÍJMY	237	238	238	238	238	238	238	238	238	238	238	238	238
Výše investice	0	0	0	0	0	0	0	0	0	0	0	0	0
Provozní výdaje	200	201	201	201	201	201	201	201	201	201	201	201	201
CELKOVÉ VÝDAJE	200	201	201	201	201	201	201	201	201	201	201	201	201
Cash flow		37	37	37	37	37	37	37	37	37	37	37	37
Kumulované cash flow	475	511	548	584	621	657	694	730	767	803	840	876	913

7.5. Finanční analýza projektu

Předkládaný projekt negeneruje žádné příjmy, naopak vznikají žadateli provozní ztráty, které musí být hrazeny z rozpočtu města. Vzhledem k tomu, že se jedná o projekt, který negeneruje žádné zisky, příjmy, nemůže odepsat žádnou investici a z pohledu efektivnosti investice se takový projekt jeví jako ztrátový. Uvedené příjmy z dlouhodobého parkování jsou pouze demotivační, účelem zřízení parkoviště není poskytovat hlídané parkoviště dlouhodobě stojících vozidel, parkoviště má být využíváno čistě pro účely zkvalitnění služeb uživatelům veřejné dopravy.

Pro přehlednost celé analýzy a zejména tabulkových výstupů, bylo zvoleno období pouze do roku 2024, tj. 10 let od ukončení projektu. Je zcela zřejmé, že projekt bude pokračovat i po tomto termínu a že v referenčním období 25 let nezpůsobí žádnou podstatnou změnu z pohledu hodnocení investice.

Závěrem finanční analýzy je tedy nezbytné zopakovat, že projekt má čistě veřejný charakter, negeneruje příjmy. Jeho existence a provoz je však nepochybně celospolečensky žádoucí i přes svou finanční ztrátovost. Na tomto místě je také třeba zdůraznit, že projekt má velké množství nefinančních přínosů, které však do finanční analýzy nepatří a tudíž neovlivní jeho finanční ztrátovost.

Tabulka: Přehled provozního CF použitého pro hodnocení efektivity investic v Kč - varianta bez dotace

	2014	2015	2016	2017	2018	2019	2020	2021	2022	2023	2024
Celkové výdaje na projekt bez financ.	19972	0	0	0	0	0	0	0	0	0	0
Celkové provozní příjmy bez financ.		37	37	37	37	37	37	37	37	37	37
Celkové provozní výdaje		190	190	191	192	193	198	198	199	199	199
Celkové cash flow – záporné hodnoty	19972	153	153	154	155	156	161	161	162	162	162
Kumulativní cash flow - záporné hodnoty!!	19972	20125	20278	20432	20587	20743	20904	21065	21227	21389	21551
Diskont	0,950	0,903	0,857	0,815	0,774	0,735	0,698	0,663	0,630	0,599	0,569
Diskont. výdaje na projekt bez financ.	18973										
Diskont. provozní příjmy bez financ		33	32	30	29	27	26	25	23	22	21
Diskont. provozní výdaje		172	163	156	149	142	138	131	125	119	113
Diskontované celkové cash flow –záporné hodnoty	18973	139	131	126	120	115	112	106	102	97	92
Kumulativní diskontované cash flow – záporné hodnoty	18973	19112	19243	19369	19489	19604	19716	19822	19924	20021	20113

8. Socioekonomická analýza projektu

Dle Pokynů pro žadatele není pro tento projekt relevantní.

9. Udržitelnost projektu

9.1. Institucionální a provozní udržitelnost

Po dokončení projektu bude žadatel hradit náklady na údržbu nad rámec běžné údržby z rozpočtu města. Na udržitelnosti projektu se budou také podílet partneři projektu, na základě partnerských smluv.

Projekt spadá do veřejné podpory.

Vzhledem k typu žadatele (město) se riziko v podobě zániku žadatele jeví jako nereálné.

9.2. Finanční udržitelnost

Po dobu udržitelnosti projektu i po jejím ukončení bude součástí městského rozpočtu částka na zajištění udržitelnosti parkoviště.

Finanční udržitelnost je garantována souhlasem města se záměrem a tudíž znalostí veškerých aspektů projektu, tj. nákladů na provoz a údržbu.

10. Analýza rizik projektu a jejich řízení

Číslo	Skupina	10.1. Riziko	Popis rizika	Pravděpodobnost výskytu	Dopad	Význam	Přijatá opatření
1.	přípravná	nezískání dotace z ROPu	projekt nebude vybrán	2	5	10	výjimečné nasazení všech členů realizačního týmu při zpracování projektu
2.	realizační	nekvalitně provedená práce	odvedená práce nebude odpovídat zadání	3	3	9	dobře zvolený technický dozor investora, kvalitně zpracovaná uzavřená smlouva, při stanovení kritérií hodnocení pro výběr dodavatele určit vyšší váhu kritérii záručních lhůt a referencím
4.	realizační	iniciativy ekologických skupin ve vztahu k zeleně v zájmové území	zdržení harmonogramu	2	2	4	Projednání z veřejností, plošné informační kampaně před zahájením realizace
5.	realizační	nepřízeň počasí	klimatické jevy neumožní stanoveného harmonogramu	2	2	4	Zahrnutí do smlouvy o dílo ustanovení o povinnosti pojištění proti těmto vlivům
6.	provozní	vady a nedodělky díla	Vady díla v záruční době	2	2	4	Pravidelná účast na kontrolních dnech během realizace, úhrada konečné částky dodavateli po odstranění všech vad a nedodělků, důsledná reklamace v záruční době a přesun rizika na dodavatele stavby

11. Předběžný výpočet maximální výše dotace z ROP NUTS 2 Střední Čechy pro projekty generující příjmy

Dle Pokynů pro žadatele není pro tento projekt relevantní.

12. Posouzení projektu z hlediska veřejné podpory

Projekt „Parkoviště P+R Český Brod II zakládá veřejnou podporu. Posouzení projektu z hlediska veřejné podpory je zpracováno dle osnovy uvedené v Pokynech pro žadatele:

1. Jaké poskytujete/nabízíte služby či výrobky v době podání žádosti?

Město Český Brod zajišťují pravidelnou údržbu, revize a opravy parkovišť v majetku města.

2. Jaké budete poskytovat služby či výrobky díky realizaci projektu (v době udržitelnosti)?

Po skončení realizace a vydání kolaudačního souhlasu bude město Český Brod zajišťovat služby ve spolupráci s partnery projektu. V místě realizace projektu bude široké veřejnosti zpřístupněno odstavné parkoviště u železniční stanice a autobusového nádraží

3. Vymezte relevantní trh na základě těchto otázek:

Odstavné parkoviště budou využívat obyvatelé města a okolních obcí, kde lze odstavit svůj vůz a v cestě do práce či na výlet pokračovat, autobusem nebo vlakem

4. Kdo je cílová skupina? U jakých jiných subjektů může využít obdobné služby (poskytovatelů služeb, výrobců)?

Odstavné parkoviště budou využívat obyvatelé města a okolních obcí, kde lze odstavit svůj vůz a v cestě do práce či na výlet pokračovat, autobusem nebo vlakem. Všechny věkových a sociálních skupin bez omezení.

5. Existuje trh a na něm soutěž pro váš produkt (zboží, služba)? Kdo jsou jiné subjekty (v rámci ČR a EU), kterým konkurujete?

Pro tento produkt neexistuje trh, na němž by byla soutěž pro výsledek projektu. V rámci ČR ani EU nekonkuruje město Český Brod žádným jiným subjektům.

6. Může výsledek či výstup projektu ohrozit konkurenci na daném trhu? Popište jak.

Konkurence není ohrožena v důsledku absence trhu, či soutěže na něm v této oblasti.

7. Jaký vliv má výsledek či výstup vašeho projektu na zákazníky z jiných členských zemí EU? Jak se rozšíří okruh vašich zákazníků/klientů z ČR i EU? Specifikujte daný vliv blíže.

Výsledek projektu města může mít vliv na obyvatele či podnikající subjekty z ČR či EU pouze v případě, že navštíví město Český Brod. Výsledek mohou subjektivně pocítit osoby přímo využívající parkoviště.

8. Hodláte činnost vaší organizace rozšířit do zahraničí v době od počátku realizace projektu do konce doby udržitelnosti projektu?

Město Český Brod nehodlá rozšířit činnost do zahraničí.

9. Jak se změní díky realizaci projektu postavení vaší organizace vůči ostatním subjektům působícím na daném trhu (v ČR i EU)?

Realizací projektu se nezmění postavení města Český Brod vůči ostatním subjektům působícím na daném trhu v ČR či EU.

13. Podklady pro hodnocení potřeby

Odstavné parkoviště u železniční stanice v Českém Brodě je novostavba, nelze proto uvést investice do předmětu projektu.

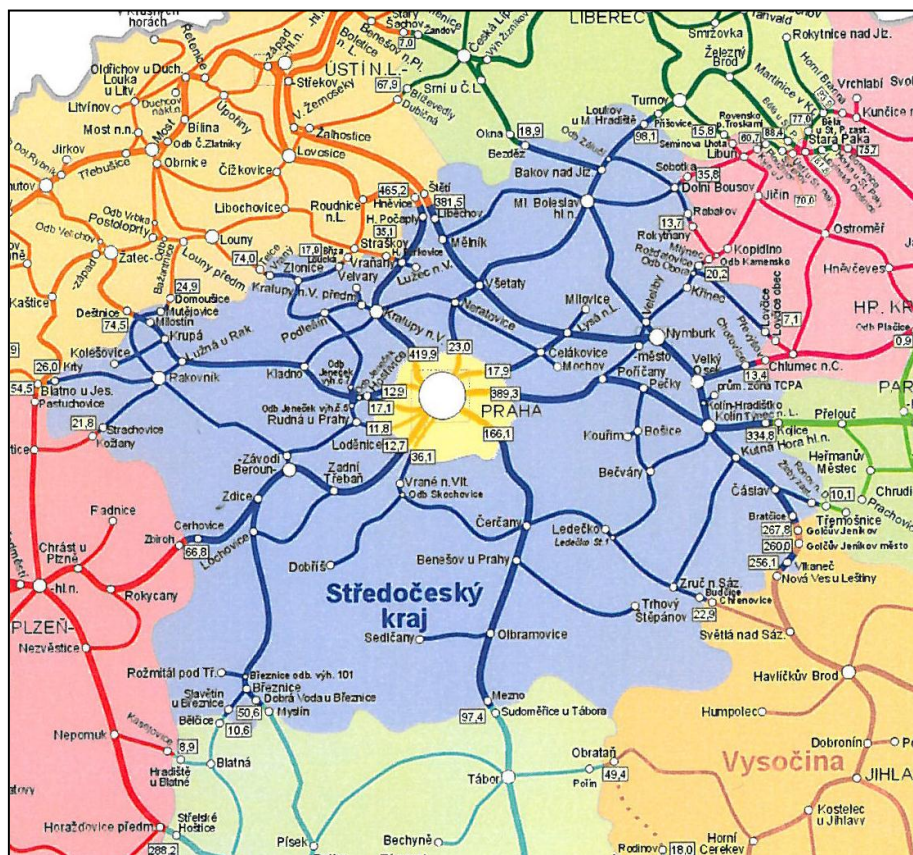
Pozemek je již řadu let nevyužíván, viz fotodokumentace. Na pozemku se v současné době, nacházejí náletové stromy menšího vzrůstu a keře. Plocha je porostlá trávou a je připravena k realizaci projektu.

Část pozemku je ve vlastnictví ČD, a.s. (p.č. 1072) s majitelem pozemku je sepsána nájemní smlouva a současně i partnerská smlouva. Po dokončení stavby bude požádáno v rámci Smlouvy o Smlouvě budoucí kupní na základě Znaleckého posudku, který je součástí žádosti a nepřesahuje 10% vedlejších způsobilých výdajů, převeden do vlastnictví města Český Brod.

Část pozemku je KSÚS Praha, (p.č. 1088/1) s majitelem pozemku je sepsána smlouva o výpůjčce a po dokončení stavby bude v rámci Smlouvy o Smlouvě budoucí o bezúplatném převodu.

13.1. Hustota vlakových spojů ve Středních Čechách

Obrázek č. 1



Zdroj: www.kr-stredocesky.cz

13.2. Počet cestujících využívajících veřejnou dopravu

Hodnotícím kritériem je velikost území obsluženého dopravním uzlem to znamená, kolik autobusových linek bude z přestupního terminálu vyjíždět, a kolik obcí bude touto linkou obsluženo, a kolik vlakových spojů bude z dopravního uzlu odbaveno. Obsluženo bude 47 obcí veřejnou dopravou vyjíždějící z Českého Brodu.

K analýze byly použity informace o jízdních řádech, zveřejněných na webových stránkách města: [http://www.cesbrod.cz/item/jizdni-rady-autobusu/category/autobusove-spojeni/group/jizdni-rady](http://www.cesbrod.cz/item/jizdni-rady-autobusu/category/autobusove-spojzeni/group/jizdni-rady).

Autobusové linky	Počet obcí Výčet obcí	Počet zastávek	Počet výjezdů (směr tam + zpět)
409 Český Brod, žel.st. - Kostelec n.Č.L.	4 Český Brod Přistoupim Kostelec nad Č. l. Krupá	11	28
410 Český Brod, žel.st. - Kostelec n.Č.L.	7 Kostelec nad Č.l. Přistoupim Tuchoraz Přehvozdí Štíhllice Kozojedy Český Brod	16	32
411 Český Brod, žel.st. - Lysá n.L., žel.st.	7 Český Brod Kounice Bříství Starý Vestec Přerov n. L. Semice Lysá n. L.	17	34
412 Čelákovice, nám. - Český Brod - Kouřim	12 Kouřim Třebovle Vitice Kšely Chrástřany Liblice Český Brod Černíky Vykáň Vyšehořovice Mochov Čelákovice	27	31

<p style="text-align: center;">422 Český Brod, žel.st. - Kouřim</p>	<p style="text-align: center;">6 Český Brod Přistoupim Kšely Vitice Oleška Kouřim</p>	<p style="text-align: center;">17</p>	<p style="text-align: center;">25</p>
<p style="text-align: center;">426 Pečky, žel.st. - Český Brod - Tuklaty, Tlustovousy</p>	<p style="text-align: center;">12 Pečky Milčice Tatce Klučov Hořany Poříčany Český Brod Liblice Rostoklaty Tismice Břežany II Tuklaty</p>	<p style="text-align: center;">36</p>	<p style="text-align: center;">17</p>
<p style="text-align: center;">435 Hradešín, ObÚ - Český Brod - Klučov, Skramníky</p>	<p style="text-align: center;">8 Klučov Chrástřany Liblice Český Brod Vrátkov Tismice Přišimasy Horka Hradešín</p>	<p style="text-align: center;">24</p>	<p style="text-align: center;">33</p>
<p style="text-align: center;">491 Český Brod, žel.st. - Mukařov</p>	<p style="text-align: center;">6 Mukařov Štíhllice Doubravčice Mrzky Tismice Český Brod</p>	<p style="text-align: center;">14</p>	<p style="text-align: center;">32</p>

Vlakové spoje	Počet obcí Výčet obcí	Počet zastávek	Počet výjezdů
Praha-Kolín 011	21 Praha 9 městských částí Úvaly Tuklaty Roztoklaty Český Brod Klučov Poříčany Tatce Pečky Cerhenice Velim Nová Ves u Kolína Kolín	22	42 směr Praha 32 směr Kolín
CELKEM	71	184	306

Zdroj: <http://www.cesbrod.cz/item/jizdni-rady-autobusu/category/autobusove-spojeni/group/jizdni-rady>

14. Fotodokumentace

Fotodokumentace byla pořízena v srpnu a v září 2013 a zobrazuje současný stav areálu určeného k vybudování odstavného parkoviště P+R v Českém Brodě.







Fotodokumentace pořízená v srpnu a v září 2013 a dokládá současný stav parkování v okolí nádraží na již existujících odstavných parkovištích a ostatních ploch v prostoru nádraží. Stav ukazuje na nevhodná stání, nedostatečná kapacita již existujících odstavných ploch.









B Nepovinná část

1. Vliv projektu na horizontální témata

a) vliv projektu na udržitelný rozvoj

Projekt má pozitivní vliv na udržitelný rozvoj, protože podporuje zlepšení životní prostředí, což je jedním z nosných kritérií udržitelného rozvoje. V rámci realizace dojde k obnově travníkových ploch a ošetření stávající zeleně. Dále působí příznivě i na sociální aspekt udržitelného rozvoje, protože harmonizuje obyvatelstvo.

b) vliv projektu na rovné příležitosti

Projekt má pozitivní vliv na rovné příležitosti, protože začleňuje další skupiny obyvatel k přístupu do klidové zóny. Navíc působí výrazně harmonizujícím způsobem na rodinné a mezilidské vztahy obecně.

2. Projektový tým (schéma)

Přípravná fáze

Jméno	Přípravná fáze
Bc. Jakub Nekolný	zajištění podpory samosprávy, veřejné projednávání
Mgr. Hana Dočkalová	koordinace a řízení členů týmu (pracovníků odboru), projektová žádost Benefit, doplňující informace k žádosti, kompletace
Bc. Dagmar Ruferová	příprava a zpracování podkladů pro projektovou žádost, Zpracování projektové žádosti Benefit a doplňující informace k žádosti
Ing. Lucie Tlamichová	zajištění podkladů pro přípravu žádosti, zpracování projektové žádosti Benefit, doplňující informace k žádosti, kompletace
Petr Kostkan	Jednání s dotčenými orgány a organizacemi, kompletace projektové žádosti Benefit

Realizační fáze

Jméno	Realizační fáze
Bc. Jakub Nekolný	zajištění podpory samosprávy a veřejného projednávání
Mgr. Hana Dočkalová	koordinace členů týmu, kontrola zadání a průběh veřejných zakázek, finanční řízení projektu
Bc. Dagmar Ruferová	zadávání veřejných zakázek, spolupráce na finanční řízení projektu z pozice odpovědnosti dané organizačním řádem a vnitřní směrnici pro účtování, zajištění publicity projektu, monitorovací zprávy
Ing. Lucie Tlamichová	zadávání veřejných zakázek, administrativní řízení projektu, změny projektu, monitorovací zprávy, zjednodušené žádosti o platbu, finanční řízení projektu, včetně přímé spolupráce s finančním odborem
Petr Kostkan	odborné konzultace nad projektovou dokumentací,

	dohled nad stavbou, dozor investora, jednání s dodavateli
Martina Jelínková	podíl na finančním řízení projektu - rozpočtová opatření, realizace převodů finančních prostředků, odpovědnost za měsíční a roční uzávěrky účetnictví
Ing. Igor Čermák, Grebner	Zajištění zpracování prováděcí dokumentace, autorský dozor

Fáze udržitelnosti

Jméno	Fáze udržitelnosti
Bc. Jakub Nekolný	zajištění udržitelnosti za podpory samosprávy
Mgr. Hana Dočkalová	koordinace a řízení členů týmu
Bc. Dagmar Ruferová	zpracování monitorovacích hlášení o udržitelnosti projektu
Ing. Lucie Tlamichová	zajištění udržitelnosti projektu, zastupování a spolupráce při zpracování monitorovacích hlášení o udržitelnosti projektu
Ing. Jan Pohůnek	Zajištění aktivit související podmínkami provozu, dopravní značení
Ing. Miroslav Kruliš	zajištění aktivit souvisejících s údržbou parkoviště
Petr Kostkan	osoba zodpovědná za uplatnění případných reklamačních závad a jejich odstranění

3. Harmonogram projektu

Aktivita	Začátek	Konec
Příprava projektu, dokumentace k územnímu rozhodnutí, dokumentace ke stavebnímu povolení	02/2008	10/2009
Vydání stavebního povolení	01/2009	12/2009
Příprava podkladů a zpracování žádosti Benefit	05/2013	09/2013
Řízení projektu	12/2013	10/2014
Publicita projektu	01/2014	10/2014
Rozhodnutí VRR ROP Střední Čechy	12/2013	01/2014
Zpracování PD pro provedení stavby		
Smlouva o poskytnutí dotace, zajištění povinných příloh	01/2014	01/2014
Zadání a realizace VŘ pro dodavatele stavby	01/2014	03/2014
Zadání a realizace VŘ pro technický dozor investora	02/2014	02/2014
Podpis smlouvy s dodavatelem stavby	03/2014	03/2014
Podpis mandátní smlouvy na technický dozor investora	02/2014	03/2014
Předání staveniště	4/2014	04/2014
Monitorovací zpráva, žádost o průběžnou platbu	06/2014	07/2014
Fyzická realizace projektu	04/2014	08/2014
Kolaudační řízení	08/2014	08/2014
Slavnostní ukončení projektu	08/2014	09/2014
Závěrečná monitorovací zpráva, žádost o platbu	09/2014	10/2014
Monitorovací zprávy o udržitelnosti projektu	10/2014	10/2019