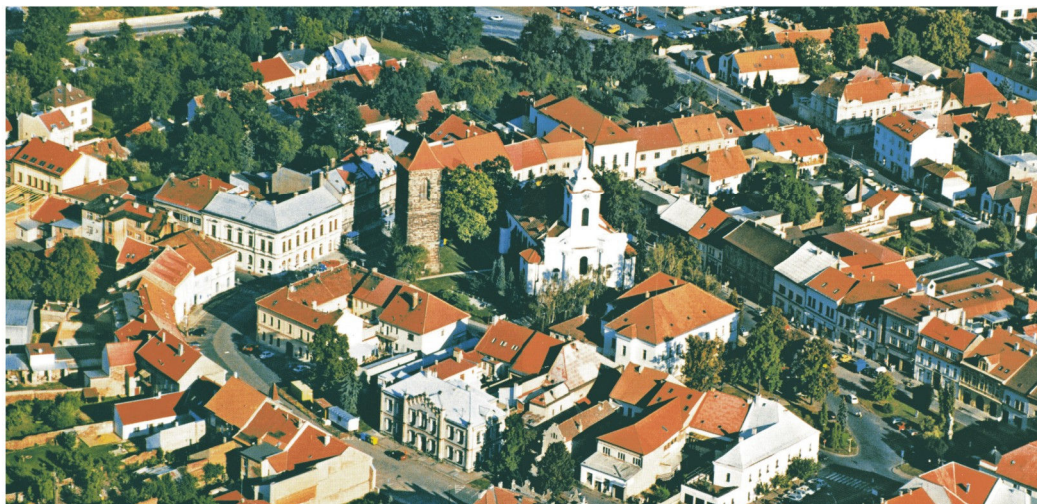


Plán odpadového hospodářství



Město Český Brod

dle zák. 185/2001 Sb., § 44, v platném znění
Středočeský kraj



Březen 2006

Vypracoval: Tereza Tučimová, Komenského 631, 281 51 Velký Osek
tucimova@centrum.cz, tel: 723 743 305

Obsah

I.	SEZNAM TABULEK A GRAFŮ	1
II.	POUŽÍVANÉ POJMY	2
III.	POUŽÍVANÉ ZKRATKY	3
IV.	ÚVOD	4
A.	ÚČEL PLÁNU ODPADOVÉHO HOSPODÁŘSTVÍ	5
B.	PŮSOBNOST A DOBA PLATNOSTI	5
C.	ZPRACOVATEL PLÁNU ODPADOVÉHO HOSPODÁŘSTVÍ PŮVODCE	6
D.	ZÁKLADNÍ ÚDAJE O PŮVODCI	6
	D.1. VŠEOBECNÉ ÚDAJE	
	D.1.1. NÁZEV A KONTAKT NA PŮVODCE	
	D.1.2. ROZLOHA KATASTRÁLNÍHO ÚZEMÍ A POČET OBYVATEL	
	D.2. CHARAKTERISTIKA ODPADOVÉHO HOSPODÁŘSTVÍ OBCE	
	D.2.1. SEZNAM SPOLEČNOSTI ZABEZPEČUJÍCÍ PRO OBEC NAKLÁDÁNÍ S ODPADY	
	D.2.2. SVOZOVÉ OBLASTI A JEJICH CHARAKTERISTIKA	
	D.2.3. ZÁKLADNÍ ZODPOVĚDNOST OBCE V OBLASTI ODPADOVÉHO HOSPODÁŘSTVÍ	
E.	PŘEHLED DRUHŮ A KATEGORIÍ PRODUKOVANÝCH ODPADŮ, ZPŮSOBY NAKLÁDÁNÍ S NIMI A ZPŮSOB JEJICH VYUŽITÍ NEBO ODSTRANĚNÍ	8
	E.1. PRŮDUKCE	
	E.2. NAKLÁDÁNÍ S ODPADEM	
	E.2.1. KOMUNÁLNÍ ODPADY	
	E.2.2. STAVEBNÍ ODPAD	
	E.3. ZAŘÍZENÍ NA VYUŽÍVÁNÍ A ODSTRAŇOVÁNÍ ODPADŮ	
	E.4. PROGNOZA VÝVOJE	
F.	VYHODNOCENÍ STÁVAJÍCÍHO ZPŮSOBU NAKLÁDÁNÍ S ODPADY S POŽADAVKY STANOVENÝMI V ZÁKONĚ A PROVÁDĚCÍCH PŘEDPÍSECH	15
G.	VYHODNOCENÍ SOULADU ODPADOVÉHO HOSPODÁŘSTVÍ PŮVODCE SE ZÁVAZNOU ČÁSTÍ PLÁNU ODPADOVÉHO HOSPODÁŘSTVÍ KRAJE	16
	G.1. SOULAD S PLÁNEM ODPADOVÉHO HOSPODÁŘSTVÍ STŘEDOČKÉHO KRAJE	
	G.2. CÍLE A OPATŘENÍ, KTERÁ BUDE OBEC REALIZOVAT	
	G.2.1. CÍLE A PROGRAMY K JEJICH REALIZACI	
	G.2.2. PROGRAMY PRO DOSAŽENÍ CÍLŮ, ČINNOSTI, ZDROJE	
H.	PŘÍJMY A VÝDAJE NA ODPADOVÉ HOSPODÁŘSTVÍ, STRUKTURA ZDROJŮ A DYNAMIKA ZMĚN	23
I.	ZPŮSOB ORGANIZAČNÍHO ZABEZPEČENÍ ŘÍZENÍ ODPADOVÉHO HOSPODÁŘSTVÍ PŮVODCE VČETNĚ SEZNAMU VNITŘNÍCH DOKUMENTŮ	23
	I.1. POPIS STAVU INFORMAČNÍHO A ORGANIZAČNÍHO ZABEZPEČENÍ ŘÍZENÍ ODPADOVÉHO HOSPODÁŘSTVÍ OBCE, VČETNĚ SEZNAMU VNITŘNÍCH DOKUMENTŮ	
	I.1.1. ZPŮSOBY A FORMY KOMUNIKACE OBCE S OBČANY K ZAJIŠTĚNÍ REALIZACE POH	
	I.1.2. STAV A VEDENÍ EVIDENCE ODPADŮ	
	I.1.3. ZAŘAZENÍ ODPADOVÉHO HOSPODÁŘSTVÍ V ORGANIZAČNÍM SCHÉMATU OBCE.	
	I.1.4. SEZNAM VNITŘNÍCH DOKUMENTŮ MĚSTA ZPRACOVANÝCH K ZAJIŠTĚNÍ ŘÍZENÍ OH.	
	I.2. AKTUALIZACE POH	
J.	SEZNAM PŘÍLOH	27
K.	POUŽITÉ ZDROJE	27
V.	ZÁVĚREČNÉ SHRNUTÍ	28

Tabulky a grafy tvoří samostatnou přílohu č.1

Seznam tabulek:

- Tabulka č. 1 (4.1.1):** Celková produkce odpadů města Český Brod v období 2000 – 2004
- Tabulka č. 2 (4.1.2):** Celková produkce komunálních odpadů města Český Brod v období 2000 – 2004
- Tabulka č. 3 (4.1.3):** Celková produkce nebezpečných odpadů města Český Brod v období 2000 - 2004
- Tabulka č. 4 (4.1.4):** Identifikace hlavních druhů NO města Český Brod v období 2000 – 2004
- Tabulka č. 5 (4.1.5):** Způsob nakládání s odpady města Český Brod v roce 2003
- Tabulka č. 6 (4.1.6):** Celková produkce a nakládání s odpady města Český Brod v roce 2003
- Tabulka č. 7: (4.1.7):** Celková produkce a nakládání s odpady města Český Brod v roce 2003 po předání oprávněné osobě
- Tabulka č. 8 (4.1.8):** Množství vytríděného odpadu z komunálního odpadu města Český Brod v období 2002 – 2004
- Tabulka č. 9 (4.1.9 a 4.1.10):** Provozovaná zařízení k nakládání s odpady vč. komunálních odpadů
- Tabulka č. 10 (4.1.11):** Kvantifikovaný popis vývoje celkové produkce komunálních a dalších odpadů města Český Brod
- Tabulka č. 11 (4.1.12):** Vyhodnocení stávajícího způsobu nakládání s odpady statutárního města Český Brod
- Tabulka č. 12 (4.1.13):** Vyhodnocení souladu odpadového hospodářství města Český Brod se závaznou částí POH Středočeského kraje
- Tabulka č. 13 (4.1.14):** Přehled cílů POH města Český Brod
- Tabulka č. 14 (4.1.15):** Příjmy a výdaje města Český Brod na OH v období 2002 – 2004

Poznámka:

Čísla uvedená v závorkách za číslem tabulek odpovídají číslování tabulek dle metodiky MŽP pro zpracování POH obcí a slouží k lepší orientaci při vyhodnocení POH orgány kraje.

Seznam grafů:

- Graf č. 1: Celková produkce odpadů města Český Brod v období 2000 – 2004
- Graf č. 2: Procentuelní složení odpadů města Český Brod v období 2000 – 2004
- Graf č. 3: Celková produkce nebezpečných odpadů města Český Brod v období 2000 - 2004

Používané pojmy

Odpad – každá movitá věc, které se osoba zbavuje nebo má úmysl nebo povinnost se jí zbavit a přísluší do některé ze skupin odpadů uvedených v příloze č. 1 k zákonu.

Komunální odpad - veškerý odpad vznikající na území obce při činnosti fyzických osob a který je uveden jako komunální odpad v prováděcím předpisu (vyhláška č. 381/2001 Sb., Katalog odpadů) s výjimkou odpadů vznikajících u právnických osob nebo fyzických osob oprávněných k podnikání.

Domovní odpad – odpad z provozu domácností a z činností spojených s úklidem a provozem obytných budov a přilehlých nemovitostí.

Objemný odpad – odpad, který vzhledem ke svým rozměrům nebo hmotnosti nelze umístit do sběrných nádob na domovní odpad (popelnic a kontejnerů).

Nebezpečný odpad - odpad uvedený v Seznamu nebezpečných odpadů uvedeném v prováděcím právním předpisu (vyhláška č. 381/2001 Sb., Katalog odpadů) a jakýkoliv jiný odpad vykazující jednu nebo více nebezpečných vlastností uvedených v příloze č. 2 zákona o odpadech.

Biologicky rozložitelný odpad – odpad, který podléhá přirozenému biologickému rozkladu (listí, větve, tráva, papír, přírodní vlákna, zemědělské produkty, potraviny a pod.)

Biologicky rozložitelný komunální odpad (BRKO) – podíl komunálního odpadu, který podléhá přirozenému biologickému rozkladu za vzniku základních anorganických sloučenin (CO₂, H₂O, příp. CH₄)

Nakládání s odpady - shromažďování, soustřeďování, sběr, výkup, třídění, přeprava a doprava, skladování, úprava, využívání a odstraňování odpadů.

Shromažďování odpadů - krátkodobé soustřeďování odpadů do shromažďovacích prostředků (nádob) v místě jejich vzniku před dalším nakládáním s odpady.

Skladování odpadů - přechodné umístění odpadů, které byly soustředěny (shromážděny, sesbírány, vykoupěny) do zařízení k tomu určeného a jejich ponechání v něm.

Skládka odpadů - technické zařízení určené k odstraňování odpadů jejich trvalým a řízeným uložením na zemi nebo do země.

Sběr odpadů - soustřeďování odpadů právnickou osobou nebo fyzickou osobou oprávněnou k podnikání od jiných subjektů za účelem jejich předání k dalšímu využití nebo odstranění.

Výkup odpadů - sběr odpadů v případě, kdy odpady jsou právnickou osobou nebo fyzickou osobou oprávněnou k podnikání kupovány za sjednanou cenu.

Úprava odpadů - každá činnost, která vede ke změně chemických, biologických nebo fyzikálních vlastností odpadů (včetně jejich třídění) za účelem umožnění nebo usnadnění jejich dopravy, využití, odstraňování nebo za účelem snížení jejich objemu, případně snížení jejich nebezpečných vlastností.

Využívání odpadů - činnosti uvedené v příloze č. 3 k zákonu o odpadech (např. využití odpadu způsobem obdobným jako paliva nebo jiným způsobem k výrobě energie, získání/regenerace rozpouštědel, organických látek, recyklace/znovuzískání kovů a kovových sloučenin atd. – celkem 13 způsobů využívání odpadů).

Materiálové využití odpadů - náhrada prvotních surovin látkami získanými z odpadů, které lze považovat za druhotné suroviny, nebo využití látkových vlastností odpadů k původnímu účelu nebo k jiným účelům, s výjimkou bezprostředního získání energie.

Energetické využití odpadů - použití odpadů hlavně způsobem obdobným jako paliva za účelem získání jejich energetického obsahu nebo jiným způsobem k výrobě energie.

Odstraňování odpadů - činnosti uvedené v příloze č. 4 zákona o odpadech (např. ukládání v úrovni nebo pod úrovní terénu, úprava půdními procesy, hlubinná injektáž atd. - celkem 15 způsobů odstraňování odpadů).

Původce odpadů - právnická osoba, při jejíž činnosti vznikají odpady, nebo fyzická osoba oprávněná k podnikání, při jejíž podnikatelské činnosti vznikají odpady. Pro komunální odpady vznikající na území obce, které mají původ v činnosti fyzických osob, na něž se nevztahují povinnosti původce, se za původce odpadů považuje obec. Obec se stává původcem komunálních odpadů v okamžiku, kdy fyzická osoba odpady odloží na místě k tomu účelu určeném; obec se současně stane vlastníkem těchto odpadů.

Oprávněná osoba - každá osoba, která je oprávněna k nakládání s odpady podle zákona o odpadech nebo podle zvláštních právních předpisů (např. zákon č. 455/1991 Sb. o živnostenském podnikání, ve znění pozdějších předpisů).

Zpětný odběr obalů - odebrání použitých obalů od spotřebitelů na území České republiky za účelem opakovaného použití obalů nebo za účelem využití nebo odstranění odpadu z obalů. Osoba, která uvádí na trh nebo do oběhu obaly nebo balené výrobky, je povinna zajistit zpětný odběr těchto obalů nebo odpadu z těchto obalů. Zpětný odběr přímo od spotřebitele zajišťuje bez nároku na úplatu za tento odběr. Zpětný odběr může tato osoba zajistit sama, přenesením povinnosti na jinou osobu či uzavřením smlouvy o zajištění plnění povinnosti zpětného odběru a využití odpadu z obalů s autorizovanou obalovou společností. Autorizovaná obalová společnost může zajistit zpětný odběr obalů z obce na základě smlouvy s touto obcí (integrováný systém).

Zpětný odběr výrobků - povinnost zajistit zpětný odběr použitých výrobků určených ke zpětnému odběru (oleje jiné než surové minerální oleje a surové oleje z živčičných nerostů, elektrické akumulátory, galvanické články a baterie, výbojky a zářivky, pneumatiky, elektrozařízení pocházející z domácností) má právnícká osoba nebo fyzická osoba oprávněná k podnikání, která určené výrobky vyrábí nebo uvádí na trh v ČR výrobky zahraničního výrobce). Povinná osoba může na základě písemné dohody s obcí využít ke splnění své povinnosti systém sběru a třídění komunálních odpadů stanovený touto obcí (integrováný systém). Zpětný odběr určených výrobků musí být proveden bez nároku na úplatu za tento odběr od spotřebitele i od obce. Místa zpětného odběru musí být pro spotřebitele stejně dostupná jako místa prodeje výrobků, na které se povinnost zpětného odběru vztahuje. Povinná osoba je povinna zajistit zpětný odběr způsobem odpovídajícím obvyklým možnostem spotřebitele bez jeho nadměrného zatížení.

POH - plán odpadového hospodářství (ve smyslu § 41 - 44 zákona č. 185/2001 Sb., o odpadech a o změně některých dalších zákonů, ve znění pozdějších změn a doplňků).

POH ČR - Plán odpadového hospodářství České republiky (ve smyslu § 42 zákona o odpadech).

POH kraje - Plán odpadového hospodářství Plzeňského kraje (ve smyslu § 43 zákona o odpadech); závazná část POH kraje byla schválena ZPK dne 22.2. 2005 formou obecně závazné vyhlášky, která byla vydána dne 22.3. 2005.

POH obce - plán odpadového hospodářství obce, jakožto původce komunálních odpadů (ve smyslu § 44 zákona o odpadech) - týká se pouze komunálních odpadů a ostatních odpadů jejichž původcem je přímo město.

Používané zkratky

BRKO	Biologicky rozložitelný komunální odpad
BRO	Biologicky rozložitelný odpad
ČSÚ	Český statistický úřad
KO	Komunální odpad
NO	Nebezpečné odpady
OO	Objemný odpad
OH	Odpadové hospodářství
OZV	Obecně závazná vyhláška
POH	Plán odpadového hospodářství
POHo	Plán odpadového hospodářství obce /města/
POH StčK	Plán odpadového hospodářství Středočeského kraje
SKO	Směsný komunální odpad
TS	Technické služby Český Brod
VK	Velkoobjemové kontejnery
ŽP	Životní prostředí

ÚVOD

Město Český Brod leží ve Středočeském kraji, okrese Kolín, východně od Prahy a 26 km západně od města Kolína na rozhraní středního Polabí a předních výběžků Středočeské vrchoviny v nadmořské výšce 219 m.n.m.

Patří mezi nejstarší česká města. Jako trhová osada byl založen pravděpodobně pražským biskupem Janem I. (1134 - 1139) na jedné z nejdůležitějších zemských stezek - trstenické, která spojovala Prahu s jižní a východní Evropou. Nová trhová osada s románským kostelíkem sv. Gotharda a prostorným tržištěm vznikla na mírném návrší nad brodem přes potok Šemberu, kde stála zřejmě také biskupská celnice. Císař Zikmund povýšil Český Brod mezi královská města v roce 1437.

Český Brod je staré gotické město s mnoha historickými stavebními památkami. Chrám sv. Gotharda, pozdně gotická zvonice a stará radnice patří mezi nejdůležitější. Domy historického jádra města mají zpravidla sklepy, jimiž se lze dostat do podzemního chodbového systému, jehož část je již odkryta.

V novodobé historii je důležitý rok 1960, kdy orgány státní moci zrušily českobrodský okres a připojily jej ke Kolínu.

Roku 1990 byl Český Brod vyhlášen za památkovou zónu.

Dnešní Český Brod, jehož součástí jsou i bývalé vesnice Štolmíř a Liblice, je zhruba sedmitisícové, poklidné město s minimem průmyslu. Je druhým největším městem v současném okrese Kolín.

Díky dobré dopravní obslužnosti, železniční trať Praha – Česká Třebová, zapojení v systému Pražská integrovaná doprava, blízkosti dálnice D 11 a silnice I/12 dojíždí velká část obyvatel do zaměstnání do Prahy a do Kolína. Počet žadatelů o práci se pohybuje okolo 4%.

Demografické údaje

Celkový počet obyvatel zaznamenal mírný nárůst ze 6 609 na 6 884 obyvatel k 31. 12. 2005 oproti roku 2003. Počet obyvatel v produktivním věku 4 301, děti do 14 let 982. V roce 2001 bylo ve městě obýváno 1 401 bytů v rodinných a 1 004 v bytových domech.

Celková výměra katastrálního území je 1971,2 ha. Největší plochu zabírá orná půda 1207,7 ha. Zastavěné území představuje 82,8 ha. plocha veřejné zeleně 137 000 m².

Ve městě bylo (k 31.12.2003) evidováno 1 228 fyzických osob oprávněných k podnikání a 1630 podnikatelských subjektů.

Město Český Brod zásobuje pitnou vodou 50% domácností. a domácností je napojeno na ČOV. Vlastníkem vodovodu je vodovod provozuje 1. SČV, a.s., provoz Říčany.

Je vybudována splašková kanalizace v Českém Brodě a Liblicích, na kterou je napojeno 33% obyvatel. Zbytku obyvatel slouží k zachycování odpadních vod bezodtokové jímky, obsah je vyvážen na ČOV Český Brod s 7 600 EO.

Město Český Brod je plynofikováno. V současné době je připojeno 1 190 (43%) domácností.

A. ÚČEL PLÁNU ODPADOVÉHO HOSPODÁŘSTVÍ OBCE

Plán odpadového hospodářství Města Český Brod (dále jen POH) byl zpracován na základě naplnění povinnosti stanovené v § 44 zákona č. 185/2001 Sb., o odpadech. Produkce odpadů města Český Brod činila v letech 2003 a 2004 přibližně /zaokrouhlo na celé tuny/:

Rok	komunální odpady celkem	z toho:	
		nebezpečné odpady	ostatní odpady
2003	2 056 t	14 t	2 042 t
2004	2 798 t	12 t	2 786 t

Plán odpadového hospodářství obce musí být v souladu se závaznou částí Plánu odpadového hospodářství Středočeského kraje (dále jen POH StčK), která byla vydána 22. března 2005 obecně závaznou vyhláškou Krajského úřadu Středočeského kraje.

Účelem POH je v souladu s POH ČR a POH StčK stanovit:

- výhled pro systém OH obce na období nejméně 5 let,
- cíle a opatření pro předcházení vzniku odpadů, omezování jejich množství a nebezpečných vlastností,
- opatření pro splnění cílů závazné části POH StčK kraje ve způsobech využití odpadů a nakládání s nimi v reálném časovém období
- podmínky pro realizaci navrženého systému OH obce,
- způsob informačního a organizačního zabezpečení řízení OH obce,
- ekonomickou optimalizaci nakládání s odpady v obci,
- způsob komunikace s veřejností s cílem zajistit splnění cílů POH,
- postup posouzení shody POH s příslušným POH StčK.

POH města Český Brod je zpracován podle Metodického návodu k plánu odpadového hospodářství původce-obce vydaného Ministerstvem životního prostředí ČR (dále jen „Metodický návod“) a vychází z analýzy stávajícího stavu odpadového hospodářství na území města Český Brod.

POH je ze zákona závazným podkladem pro rozhodovací a jiné činnosti města v odpadovém hospodářství. Nejdůležitější částí dokumentu jsou cíle a opatření k rozvoji odpadového hospodářství na území města Český Brod.

B. PŮSOBNOST A DOBA PLATNOSTI POH OBCE

POH města Český Brod má platnost na dobu 5 let, tj. od 2006 do 2011 a může být změněn při každé zásadní změně podmínek, na jejichž základě byl zpracován. Dalším důvodem pro změnu v POH může být změna podmínek, za kterých byl tento POH zpracován, zejména v případě legislativních změn, majících dopad na oblast odpadového hospodářství. Změna je nutná i v případě změny POH StčK a POH ČR.

U odpadů BRKO jsou obdobně jako v POH kraje stanoveny cíle až do roku 2020 vyplývající ze Směrnice EU 1999/31EC o skládkování.

C. ZPRACOVATEL PLÁNU ODPADOVÉHO HOSPODÁŘSTVÍ OBCE

Zpracovatel: Tereza Tučimová
Adresa: Komenského 631, 281 51 Velký Osek
IČ: 716 09 938
Tel.: 723 743 305
Email: tucimova@centrum.cz

D. ZÁKLADNÍ ÚDAJE O PŮVODCI

D.1. Všeobecné údaje

D.1.1. Název a kontakt na původce:

Název:	Město Český Brod
Adresa:	Husovo náměstí 70, 282 24 Český Brod
IČ:	002 35 334
Statutární zástupce:	Jaromír Fischer, starosta
Pracovník odpovídající za OH:	Ilona Tučimová
Tel.:	321 612 182
E-mail:	tucimova@cesbrod.cz

D.1.2. Rozloha katastrálního území a počet obyvatel:

Výměra města: **Český Brod celkem:** **1972 ha**
včetně částí: Liblice
Štolmíř
Zahrady

Počet obyvatel: **Český Brod celkem:** **6 884**
včetně částí: Liblice
Štolmíř
Zahrady

D.2. Charakteristika odpadového hospodářství obce

D.2.1. Seznam společnosti zabezpečující pro obec nakládání s odpady

1. Technické služby Český Brod – příspěvková organizace

IČ: 008 75 180

Adresa: Palackého, 282 01 Český Brod;

Organizace zajišťuje pro město Český Brod sběr a svoz směsného komunálního odpadu, včetně provozu sběrného dvora sloužícího ke sběru vytríděných složek komunálního odpadu – nebezpečný odpad, velkoobjemový odpad a další vytríděné složky ostatních odpadů.

Sběrný dvůr slouží rovněž ke sběru odpadů od právnických a fyzických osob oprávněných k podnikání, které produkují odpad podobný komunálnímu odpadu. Jedná se většinou o drobné podnikatele s malou produkcí odpadů.

2. David Fidler Sběrné suroviny D.F.

IČ: 707 62 881

Adresa provoz: 02: Prokopa Velikého 1339, 282 01 Český Brod;

Firma zajišťuje v Českém Brodě sběrnou a výkupnu zejména následujících odpadů: papír, plastové obaly, kovy, akumulátory.

3. Jaroslav Kotaš

IČ: 624 79 547

Adresa provoz: 01: Zborovská 531, 282 01 Český Brod;

Firma zajišťuje v Českém Brodě sběrnou a výkupnu zejména následujících odpadů: papír, plastové obaly, kovy, akumulátory.

4. 1. SčV, a.s.

IČ: 475 51 429

Adresa provoz: S180050: Průmyslová ul., 282 01 Český Brod;

Společnost zajišťuje v Českém Brodě provoz ČOV, shromažďování kalů ze septiků a žump a shromažďování kalů z ČOV /odpady předává k dalšímu využití – kompostování/.

Dále jsou využívána zařízení v blízkém i vzdálenějším okolí města Český Brod a firmy zajišťující zpětný odběr viz. tabulce č. 9

D.2.2. Svozové oblasti a jejich charakteristika

Svozová oblast města Český Brod představuje produkci odpadů z vlastního města Český Brod a jeho částí Liblice, Štolmíř a Zahrady.

Směsný komunální odpady z provozu domácností a odpad ze živností podobný komunálnímu odpadu jsou shromažďovány do 110, 240 a 1100 l nádob.

Je zde v provozu sběrný dvůr provozovaný Technickými službami Český Brod sloužícího ke sběru vytríděných složek komunálního odpadu, dále dvě sběrné suroviny ostatního odpadu a prodejci je zajištěn v souladu s platnou legislativou zpětný odběr

elektrozařízení, pneumatik, olejů, akumulátorů, zářivek a léků. Podrobnosti nakládání s odpady jsou v kapitole E.2.

Pro objemný odpad a bioodpady je využíván sběrný dvůr provozovaný Technickými službami Český Brod, kde jsou umístěny velkoobjemové kontejnery.

Pro biologický odpad, který je možné zpracovat štěpkováním je využíváno depo TS v lokalitě „U Jatek“. Odpady jsou sváženy při údržbě zeleně, kterou zajišťují TS a jejich evidence je zahrnuta v evidenci TS nikoli města.

Nebezpečné odpady jsou shromažďovány na sběrném dvoře TS (zejména ledničky, televizory, monitory; znečištěné obaly; barvy lepidla a prykyřice; baterie a akumulátory).

Oddělený sběr je prováděn ve 44 vybavených sběrných hnízdech (papír 52 ks, sklo 34 ks, plasty 22 ks). Možnost odložení papíru, skla a plastů je i ve sběrném dvoře.

Svozová oblast města Český Brod představuje produkci odpadů od téměř 7 tisíc obyvatel v sídlištní a městské a venkovské zástavbě. Na celém území města je zabezpečen sběr a svoz KO, tudíž jsou vytvořeny dobré předpoklady předcházení vzniku nepovolených skládek v blízkosti obytné zástavby.

Jako problematická oblast pro tvorbu nepovolených skládek se jeví část Štolmíř, kde žije ve dvou lokalitách početná komunita méně přizpůsobivých, sociálně slabých občanů, kteří odpady ukládají na pozemky ve vlastnictví města. Nepovolené skládky jsou následně nemalými finančními prostředky odstraňovány.

D.2.3. Základní zodpovědnost obce v oblasti odpadového hospodářství

1. Obec je subjekt zodpovědný ze zákona za řádné nakládání s komunálním odpadem vznikajícím na území obce. Tento odpad vzniká jednak při činnosti občanů (domovní odpad, velkoobjemový odpad, tekutý odpad ze septiků a žump) a při zajišťování čistoty obce (uliční smetky – štěrk a písek ze zimního posypu, odpad ze zeleně apod.).
2. Obec je subjekt zodpovědný za odpady vznikající při zajišťování její vlastní činnosti (administrativní činnost).
3. Obec je subjekt zodpovědný za odpady vznikající při činnosti zařízení obce.

E. PŘEHLED DRUHŮ A KATEGORIÍ PRODUKOVANÝCH ODPADŮ, ZPŮSOBY NAKLÁDÁNÍ S NIMI A ZPŮSOB JEJICH VYUŽITÍ NEBO ODSTRANĚNÍ

Pro zpracování POH města Český Brod byla využita data z evidence odpadů stanovené v zákoně o odpadech a vyhlášce MŽP č. 383/2001 Sb., o podrobnostech nakládání s odpady, ve znění pozdějších předpisů, vykazovaná městem za období 2000 – 2004.

Tabulky byly vytvořeny dle Metodického návodu odboru odpadů MŽP (Ministerstva životního prostředí) pro zpracování POH původce-obce. MŽP v Metodickém návodu požaduje uvedení dat pouze za poslední čtyři roky. Jako referenční rok pro podrobnější tabulkové údaje byl zvolen rok 2003. Po detailním průzkumu dokumentace OH obce byly některé údaje, jak jsou uvedeny v tomto dokumentu, zpřesněny. Údaje z evidence neumožňují sice statistické posouzení vývoje odpadového hospodářství města, avšak doplňují detailní obrázek odpadového hospodářství města a jsou základním podkladem

pro vyhodnocení výchozího stavu odpadového hospodářství ve vztahu k cílům POH StČK. Tabulky a grafy, které lze uvést ve zkrácené podobě, jsou zobrazeny přímo v textové části, všechny tabulky a grafy jsou kompletně uvedeny v příloze č. 1 POH města Český Brod, stejně tak mapové podklady.

E.1. Produkce

Produkce všech odpadů ve městě Český Brod je uvedena v tabulce č. 1 a produkce komunálních odpadů v tabulce č. 2, pro časovou řadu let 2000-2004 na základě dostupných údajů z hlášení o produkci odpadu města Český Brod.

Směsný komunální odpad má největší produkci a je následován objemným odpadem, uličními smetky a biologicky rozložitelným odpadem. Mezi odděleně shromažďovanými surovinami jsou ve sledovaných letech 2000 - 2004 kovy – zde byla přičtena produkce od občanů města evidovaná ve sběrnách provozovaných v příslušném období dle platné legislativy).

Tabulka č.1 (4.1.1.): Celková produkce odpadů města Český Brod v období 2000 – 2004

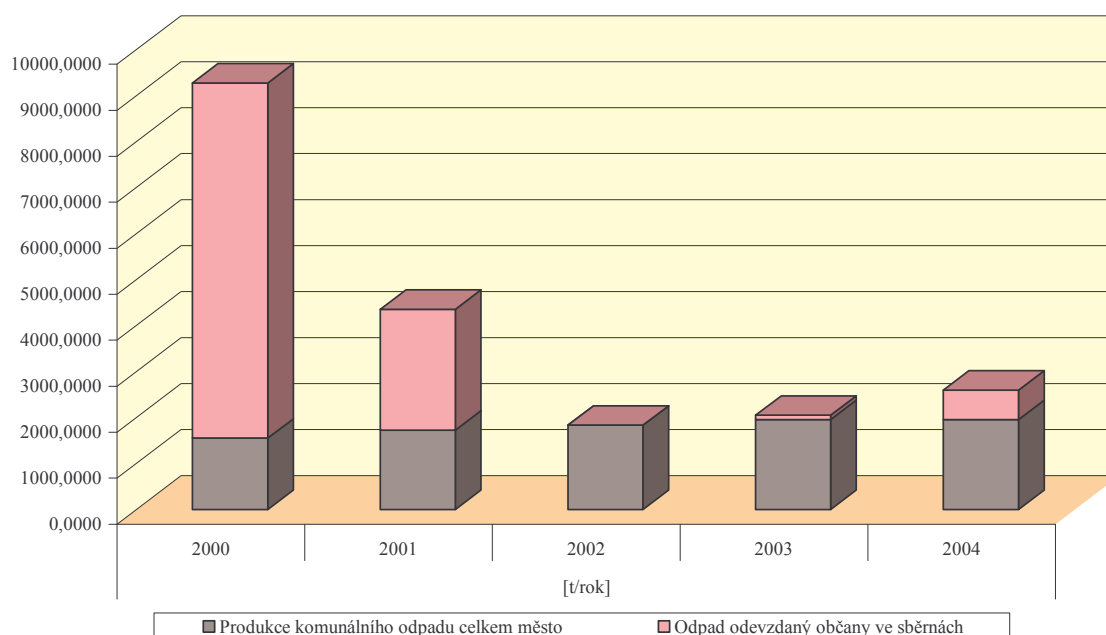
Produkce celkem [t/rok]					Změna produkce [%]					Měrná produkce v roce 2003 [kg/obyv.]
	2000	2001	2002	2003	2004	01/00	02/01	03/02	04/03	
ř.1	1553,2400	1728,7230	1835,0600	1956,9400	1958,7210	111,30	106,15	106,64	100,09	284,5324
ř.2	7723,8230	2626,6000	0,1000	95,4540	640,5290	34,01	0,00	95454,00	671,03	93,0460
ř.3	9277,0630	4355,3230	1835,0600	2052,3940	2599,2500	46,95	42,13	111,84	126,64	377,5784

Řádek 1 – komunální odpad z města celkem

Řádek 2 – odpad z odevzdaný ve sběrnách občany

Řádek 3 – komunální odpad z města celkem + odpad z odevzdaný ve sběrnách občany

Produkce komunálního odpadu ve městě Český Brod a odpad odevzdaný občany ve sběrnách v letech 2000 - 2004



Oddělený sběr papíru, plastů a skla evidovaný městem /bez sběren a výkupu/ vykazoval v roce 2004 oproti předešlým letům pokles. Společnost .A.S.A. spol. s r.o. která výše uvedené komodity odpadů odebírala od TS, uváděla množství odpadů odhadem dle objemu, nikoliv podle hmotnosti.

Od roku 2004 jsou sklo a papír od TS i nadále přebírány společností .A.S.A. spol. s r.o., a hmotnost je uváděna dle skutečnosti. Plasty jsou předávány TS do zařízení ke třídění odpadů SLEDGE s.r.o., kde je hmotnost sledována vážením a tudíž odpovídá skutečnosti. K produkci papíru je ve sledovaných letech 2000 - 2004 přičtena produkce od občanů města evidovaná ve sběrných provozech v příslušném období dle platné legislativy).

U všech složek komunálního odpadu se vykazuje meziroční nárůst v celém sledovaném období /s výjimkou/ výše uvedeného skla a papíru/. K této skutečnosti dochází vzhledem ke zvyšování povědomí občanů o nutnosti třídění odpadů a v souvislosti s postihem vyplývajících z Obecně závazné vyhlášky č. 9/2005 o stanovení systému shromažďování, sběru, přepravy, třídění, využívání a odstraňování komunálních odpadů na správním území města Českého Brodu včetně systému nakládání se stavebním odpadem a Obecně závazné vyhlášky č. 2/2005 o místním poplatku za provoz systému shromažďování, sběru, přepravy, třídění, využívání a odstraňování komunálních odpadů.

V roce 2003 činila produkce komunálních odpadů jako celku, včetně odpadů předaných sběrnám 388 kg na obyvatele.

Z toho produkce smíšeného komunálního odpadu 255 kg na obyvatele.

Nebezpečný odpad je blíže specifikován v tabulce č. 3 a č. 4. Hlavní podíl nebezpečného odpadu mají ledničky a elektrozařízení a dále baterie a akumulátory a barvy, lepidla a pryskyřice. V roce 2003 činila produkce tohoto odpadu na jednoho obyvatele města Český Brod 2 kg.

Hlavní druhy nebezpečných odpadů produkovaných městem Český Brod uvádí tabulka č. 4. Zde má být dle metodického pokynu uvedeno 10 druhů N odpadů v pořadí dle množství a významnosti z hlediska budoucího vývoje nakládání s nebezpečnými odpady v obci. Město Český Brod dosáhlo v letech 2000 – 2004 k třídění pouze 7 druhů N odpadů a to i přesto, že servisní organizace – TS jsou vybaveny a mají vydán souhlas Krajského úřadu Středočeského kraje dle § 14, odst. 1, zákona o odpadech k provozování zařízení ke sběru a výkupu odpadů pro 18 druhů nebezpečných odpadů. Tabulka je sestavena z hlediska cíle formulovat rizika plynoucí z produkce nebezpečných odpadů a definice následných opatření k jejímu omezení nebo zvýšení úrovně dalšího využití.

V tabulce je uvedena evidovaná produkce odpadů za roky 2000 – 2004. Dále jsou uvedeny důvody produkce, což je u předmětných odpadů kód 4 - oddělený sběr mobilní i stacionární pouze odpad kat. č. 060404 odpady obsahující rtuť v množství 2 kg v roce 2003 je uveden jako kód 3 - odpad vzniklý v důsledku nestandardních stavů (havárie, odstranění neprodejných zásob výrobků, snižování skladových zásob surovin apod.) a to z důvodu likvidace pozůstalosti.

V kolonce potenciální rizika jsou uvedeny nebezpečné vlastnosti charakteristické pro odpad s využitím kódů nebezpečných vlastností dle přílohy č. 2 k zákonu č. 185/2001 Sb.

H1 Výbušnost

H3 Hořlavost, schopnost odpadů ve styku s vodou uvolňovat hořlavé plyny

- H4 Dráždivost
- H5 Škodlivost zdraví
- H6 Akutní toxicita (toxické nebo infekční látky poškozující zdraví)
- H7 Karcinogenita
- H12 Schopnost uvolňovat vysoce toxické nebo toxické plyny ve styku s vodou, vzduchem
nebo kyselinami
- H13 Následná nebezpečnost (odpady např. s nebezpečnými výluhy, které mohou mít další
negativní vlastnosti pro ŽP)
- H14 Ekotoxicita (nebezpeční pro ŽP jedovatostí nebo biologickou akumulací v
organismech)

Jako opatření k omezení produkce/rizik je ve všech případech uveden kód 1, což představuje skutečnost, že problematika daného odpadu bude dále řešena opatřeními v rámci návrhové části POH města.

Očekávaná produkce vybraných nebezpečných odpadů do roku 2010 byla sestavena lineárně na základě dosavadního vývoje a s přihlédnutím k navrhovaným cílům a souladu s POH Stč kraje. Vlivem plánovaných a dále navrhovaných opatření by mělo dojít ke zvýšení výtěžnosti na úroveň 3,3 kg/obyvatele za rok v roce 2008 a na 4,7 kg/obyvatele za rok v roce 2013 (při uvažovaném nárůstu obyvatel na 7 000).

E.2. Nakládání s odpadem

Nakládání s komunálními odpady města je upraveno OZV města. Systém nakládání s komunálními odpady a stavebními odpady zajišťuje jejich bezpečné shromažďování k dalšímu využití nebo odstranění. Nakládání s odpady pro jednotlivé druhy odpadů v referenčním roce 2003 je přehledně uvedeno v tabulce č. 5.

Množství skládkovaných odpadů ve výchozím roce 2000 bylo celkem 1453,79 t a v roce 2003 bylo celkem 1885,31 t (propočítáno na základě produkce odpadů v roce 2000 a nakládání s odpady v referenčním roce).

Tabulka č. 7 (4.1.7): Celková produkce a nakládání s komunálními odpady města Český Brod v roce 2003 po předání oprávněné osobě

	Ostatní		Z ostatních		Nebezpečné		Komunální	
	odpady/2003		odpadů		odpady/2003		odpady	
	[t/rok]	[%]	BRKO/2003	BRKO/2003	[t/rok]	[%]	celkem/2003	celkem/2003
	[t/rok]	[%]	[t/rok]	[%]	[t/rok]	[%]	[t/rok]	[%]
Produkce KO celkem	2041,854	100%	1815,7	100%	13,68	100%	2055,534	100%
Předání jiné oprávněné osobě celkem	2041,854	100%	1815,7	100%	13,68	100%	2055,534	100%
Úprava nebo využití (mimo R12), včetně N1, N2	709,5720	35%	1,35	0,13%	2,97	22%	712,55	35%
Skládkování	1332,275	65%	1814,35	99,87%	9,51	70%	1276,885	62%
Spalování	0	0%	0	0%	1,2	8%	0	0%

Zdroj dat: Evidence odpadů města Český Brod, TS a sběrný.

První část tabulky vykazuje 100% odpadu předání oprávněné osobě, tzn. TS a sběrnám. Do druhé části tabulky bylo zapracováno koncové využití nebo zneškodnění šetřením u další přebírající osoby.

Z tabulky je zřejmé, že dominující způsob nakládání s komunálními odpady je jejich odstraňování ukládáním na skládku. Z hlediska množství BRKO obsaženého v komunálním odpadu je kromě vytríděného podílu papíru veškerý ukládán na skládku, což je z hlediska cílů POH Stč. kraje nežádoucí. V přepočtu na obyvatele je tak skládkováno 1814,35 kg BRKO, tj. 264 kg/obyvatele za rok, přičemž požadavek pro rok 2010 činí snížení o 25%, do roku 2013 o 50% a do roku 2020 o 65% oproti roku 1995. Vzhledem k tomu, že skutečnosti roku 1995 nejsou k dispozici, bylo při výpočtu vycházeno z referenčního roku 2003, neboť poměr skladby odpadů se nemění. Množství je odvislé od počtu obyvatel.

Dle požadavků POH Stč. kraje, by měl být trend sládkovaného BRKO, přepočteno na kg/obyvatele za rok následující:

2003	2010	2013	2220
264	198	132	92,5

E.2.1 Komunální odpady

Pro shromažďování a třídění komunálního odpadu jsou ve městě určeny následující sběrné nádoby:

- popelnice 110 a 240 l a kontejnery 1 100 l k ukládání komunálního odpadu, rovněž jsou využívány jako shromažďovací prostředky ve SD k ukládání nebezpečných odpadů;
- kontejnery na separovaný odpad – papír, sklo, plasty barevně rozlišené;
- velkoobjemové kontejnery pro odkládání objemného odpadu a bioodpadu;
- odpadkové koše.

E.2.2 Stavební odpad

Stavební odpad vzniklý při stavební činnosti se z drobné údržby od občanů odkládá na sběrném místě do velkoobjemového kontejneru na objemný odpad a je ukládán na skládce. V případě rekonstrukcí většího rozsahu se odkládá do nádob oprávněné osoby nebo jejich zneškodnění zajistí dodavatel akce. Jsou odváženy k využití nebo zneškodnění na náklady toho, komu stavební odpad vznikl.

E.3. Zařízení na využívání a odstraňování odpadů

Město (jeho organizační složka TS.) provozuje sběrný dvůr a síť 44 stanovišť – hnízd nádob na odkládání využitelných odpadů – papír 22 ks, sklo 34 ks, plasty 52. Občané mohou dále využívat dvě zařízení ke sběru a výkupu odpadů přímo na území města Český Brod - sběrný a dále obdobná zařízení v blízkém okolí. - viz **tabulka č. 9**.

E.4. Prognóza vývoje

Vývoj celkové produkce komunálních odpadů ani jeho jednotlivých složek nelze v současné době kvantifikovat s přílišnou přesností. Pro prognózu vývoje komunálních odpadů jako celku byl zvolen střední trend doporučený Metodickým návodem, za základ byla vzata produkce r. 2003.

Následující tabulka č. 10 uvádí očekávaný vývoj produkce zejména komunálních odpadů a zastoupení jednotlivých složek do roku 2010 s ohledem na plnění cílů stanovených POH StČK. Těchto cílů by mělo být dosaženo rovněž v rámci POH města Český Brod a navrhované cíle a následná opatření budou k tomu směřovat.

Tabulka č. 10 (4.1.11): Kvantifikovaný popis vývoje celkové produkce komunálních a dalších odpadů města Český Brod

Odpad	Celková produkce odpadů			
	2003		2010	
	[t/rok]	[%]	[t/rok]	[%]
Komunální odpady	2055,5340	100	2343,3088	100
Z komunálního odpadu:	-	-	-	-
a) vybrané složky odděleného sběru:		0		0
- papír	1,1000	0	261,4600	11
- plasty směsné	66,1000	3	65,0000	3
- PET (pokud se sbírá odděleně)	0,0000	0	0,0000	0
- sklo	63,7000	3	30,0000	1
- kovy	96,8540	5	350,0000	15
b) nebezpečné složky	13,6800	1	16,0793	1
c) objemný odpad	70,5800	3	37,5000	2
- z toho elektrická s elektronická zařízení	0,0000	0	0,0000	0
d) biologicky rozložitelný odpad	46,4600	2	87,7700	4
e) zbytkový směsný odpad	1637,7900	80	1405,5000	60
Stavební odpady	0,0000	0	30,0000	1
Odpad z tržišť	55,5200	3	50,0000	2
ostatní	4,5000	0	10,0000	0

Zdroj dat: Vlastní výpočet, příp. technický odhad

**/ Oddělený sběr papíru, plastů a skla evidovaný městem /bez sběren a výkupu/ vykazoval v roce 2004 oproti předešlým letům pokles. Společnost .A.S.A. spol. s r.o. která výše uvedené komodity odpadů odebírala od TS, uváděla množství odpadů odhadem dle objemu, nikoliv podle hmotnosti.*

Komunální odpady

Očekávaný nárůst produkce komunálních odpadů je uvažován na úrovni cca 2 % ročně. V obecné rovině zpravidla růst produkce odpadů kopíruje růst HDP s tím, že vlivem zavedení zpětného odběru některých výrobků by mělo postupně docházet k jejich vyloučení z evidence komunálních odpadů, a proto byl zvolen růst pouze 2 %, i když růst HDP je očekáván vyšší.

Množství vytríděných surovin pro rok 2008 by mělo na území kraje činit 93 kg využitých komunálních odpadů na obyvatele a rok, s výhledem zvýšit celkové využití komunálních odpadů na 50% do roku 2010.

Výtěžnost separovaného sběru využitelných složek komunálního odpadu papír plasty sklo, kovy bylo zvoleno na základě cíle POH StČK následovně:

Cílový stav v roce:	Výtěžnost odděleně sbíraného komunálního odpadu				Předpoklad splnění
2004	23 kg/obyvatele za rok				Bylo splněno 130,6 kg
2005	27 kg/obyvatele za rok				Předpokládá se splnění
2008	Papír	sklo	plasty	kovy	Lze předpokládat dosažení cílů
	45%	33%	14%	8%	

V položce ostatní nelze počítat se snížením u uličních smetků a odpadů z tržišť, které jsou zastoupeny v relativně velkém množství.

Poměrně vysoké efektivnosti bude nutno dosáhnout v úrovni třídění biologicky rozložitelného odpadu ze zeleně, ale i ze zahrad rodinných domů a podobně. K tomu budou navržena vhodná opatření v návrhové části POH.

Předpokládané množství produkce směsného komunálního odpadu představuje pro rok 2010 celkem 1405,5 tun. Zvýšením úrovně třídění papíru a vyseparováním poměrné části biologicky rozložitelného odpadu poklesne obsah BRKO ve směsném odpadu a objemném odpadu na cca 23 %, tj. téměř 410 tun. POH StČK uvádí pro rok 2010 snížení obsahu o 25 %. V přepočtu na 1 občana se bude jednat o 58,5 kg BRKO, na 1 občana v roce 2010. Je třeba podotknout, že je nutné zajistit dosažení cílů oproti produkovanému množství tohoto odpadu v roce 1995 následovně:

2010	2013	2220
- 25%	- 50%	- 65%

Prognóza očekávaného vývoje produkce komunálních odpadů byla provedena na základě uvažovaného počtu obyvatel města 7 000 v roce 2010, bez výrazných změn dosavadního způsobu vytápění a s předpokladem rozvoje systému odděleného sběru odpadů. Údaje roku 1995 nejsou zpracovateli k dispozici. Při výpočtu bylo vycházeno z roku 2003.

Stavební odpady

Prognóza pro stavební odpad byla provedena odhadem, protože odpad takto vzniklý bude pocházet pouze z drobných stavebních prací prováděných občany. Množství těchto úprav ani jejich rozsah nelze předvídat. V rámci návrhu POH je nutno řešit i další stavební odpady vzniklé činností firem a vytvořit systém s předpoklady pro další využití těchto odpadů.

Směsný komunální odpad

Produkce směsného komunálního odpadů bude mít v následujících letech mírně vzrůstající tendenci, ale díky osvětě, kterou je třeba průběžně zařazovat do školských zařízení a rovněž zajišťovat mezi obyvateli města, lze očekávat relativně menší meziroční nárůst než u komunálního odpadu jako celku. Směsný komunální odpad byl prognózován jako zbytek všech komunálních odpadů po odečtení odděleně shromažďovaných odpadů, včetně odpadů objemných apod.

Předpokládaný vývoj produkce odpadů je shrnut v tabulce č. 11.

F. VYHODNOCENÍ SOULADU STÁVAJÍCÍHO ZPŮSOBU NAKLÁDÁNÍ S ODPADY S POŽADAVKY STANOVENÝMI V ZÁKONĚ A PROVÁDĚCÍCH PRÁVNÍCH PŘEDPISECH

Nakládání s odpady v České republice je dán zákonem č. 185/2001 Sb. o odpadech v platném znění. Úplné znění zákona bylo vydáno pod číslem 106/2005 ve Sbírce zákonů. K zákonu byly vydány následující prováděcí předpisy:

- Nařízení vlády č. 197/2003 Sb., o Plánu odpadového hospodářství České republiky
- Vyhláška MŽP č. 376/2001 Sb. o hodnocení nebezpečných vlastností odpadů v platném znění
- Vyhláška MŽP č. 381/2001 Sb., kterou se stanoví katalog odpadů, seznam nebezpečných odpadů a seznamy odpadů a států pro účely vývozu, dovozu a tranzitu odpadů (Katalog odpadů) ve znění vyhlášky MŽP č. 503/2004 Sb.
- Vyhláška MŽP č. 382/2001 Sb. o podmínkách použití upravených kalů na zemědělské půdě ve znění vyhlášky MŽP č. 504/2004 Sb.
- Vyhláška MŽP č. 383/2001 Sb. o podrobnostech nakládání s odpady ve znění vyhlášek č. 41/2005 Sb., č. 294/2005 Sb. a č. 353/2005 Sb.
- Vyhláška MŽP č. 384/2001 Sb. o nakládání s PCB
- Vyhláška MŽP č. 237/2002 Sb. o podrobnostech způsobu provedení zpětného odběru některých výrobků ve znění vyhlášek č. 505/2004 Sb. a č. 353/2005 Sb.
- Vyhláška MŽP č. 294/2005 Sb., o podmínkách ukládání odpadů na skládky a jejich využívání na povrchu terénu a změně vyhlášky č. 383/2001Sb., o podrobnostech nakládání s odpady
- Vyhláška č. 352/2005 Sb. o podrobnostech nakládání s elektrozařízeními a elektroodpady a o bližších podmínkách financování nakládání s nimi

Další předpisy vztahující se k odpadovému hospodářství je zákon č. 477/2001 Sb. o obalech a prováděcí předpisy k tomuto zákonu:

- Vyhláška MPO č. 115/2002 Sb. o podrobnostech nakládání s obaly
- Vyhláška MPO č. 116/2002 Sb. o způsobu označování vratných zálohovaných obalů
- Vyhláška MPO č. 117/2002 Sb. o rozsahu a způsobu vedení evidence obalů a ohlašování údajů z této evidence

Na základě zhodnocení způsobů nakládání s odpady s požadavky zákona o odpadech a dalších předpisů vztahujících se k nakládání s odpady lze konstatovat, že nebyl zjištěn žádný závažný rozpor.

System nakládání s odpady v Českém Brodě je funkční a splňuje požadavky kladené na město jako původce z hlediska zákona o odpadech a příslušných prováděcích předpisů k tomuto zákonu.

Odpady jsou předávány oprávněným osobám dle zák. č. 185/2001 Sb. o odpadech k využití a odstranění.

Separované složky komunálního odpadu jsou předávány k materiálovému využití a směsný komunální odpad je skládkován.

G. VYHODNOCENÍ SOULADU PLÁNU ODPADOVÉHO HOSPODÁŘSTVÍ OBCE S DOKUMENTY STŘEDOČESKÉHO KRAJE

G.1. Soulad s Plánem odpadového hospodářství Středočeského kraje

Na základě provedené analýzy množství produkovaných odpadů města Český Brod a způsobů nakládání s nimi a na základě vyhodnocení stavu a dostupnosti zařízení pro nakládání s odpady bylo provedeno porovnání souladu odpadového hospodářství města s cíli stanovenými v závazné části Plánu odpadového hospodářství Středočeského kraje. Pro srovnání byly vzaty pouze ty cíle, které se týkají města a druhů odpadů, které město produkuje.

Třebaže je odpadové hospodářství města na dobré úrovni, je přesto mezi jeho stavem a některými cíli závazné části POH StČK v současné době nesoulad, který bude třeba překlenout rozvojem systému OH města v období platnosti POHo.

Hlavní oblasti nesouladu jsou na úseku skládkování BRKO (převážně se skládkuje, a to i v rámci směšného KO a objemného odpadu) a materiálového využití KO a využití všech odpadů (současné využití je oproti cílům relativně nízké). Detailní přehled vyhodnocení souladu odpadového hospodářství města a závazné části POH StČK je uveden v tabulce č. 12. Na základě vyhodnocení nesouladu mezi cíli a opatřeními závazné části POH StČK a stavem OH města byly navrženy cíle a opatření POH města Český Brod

Tabulka č. 12 (4.1.13): Vyhodnocení souladu odpadového hospodářství města Český Brod se závaznou částí POH StČK

Cíl	Soulad nakládání s odpady se závaz. Částí POH StČK	Vysvětlivky v případě neshody
1. předcházení vzniku odpadů, omezování jejich množství a nebezpečných vlastností		
<ul style="list-style-type: none">• Předcházení vzniku odpadů z hlediska množství, předcházení vzniku odpadů s nebezpečnými vlastnostmi,• opakované použití výrobků ke stejnému účelu před tím, než se stanou odpadem,• materiálové využití odpadů• materiálové využití odpadů v podzemních prostorách a na povrchu	částečně	Zajistit odpovídající osvětu o možnostech předcházení vzniku odpadů a ekologicky příznivých výrobcích na trhu, zejména opakovatelně použitelných Zveřejnění odpovídajících zařízení a možnosti využití recyklovaných odpadů

<p>terénu (např. rekultivace a terénní úpravy • Pro terénní úpravy a rekultivace jsou používány výhradně neznečištěné výkopové zeminy, rekultivačních výrobky s certifikáty nebo upravené stavební a demoliční odpady.</p>		
<p>Je podporováno využití biologicky rozložitelných odpadů</p>		
<ul style="list-style-type: none"> ▪ Je podporován rozvoj domácího a komunitního kompostování, zejména ve vesnické a příměstské zástavbě. ▪ Jsou podporovány aktivity vedoucí k uplatnění kompostů vzniklých z biologicky rozložitelných odpadů například při rekultivaci skládek, důlních děl, bývalých průmyslových zón apod. 	<p>NE</p>	<p>Zajistit odpovídající osvětu o možnostech domácího kompostování, podpora podnikatelských aktivit – půjčování štěpkovače, zpracování BRO kompostováním ve vlastním zařízení města,</p>
<p>2. nakládání s komunálními odpady</p>		
<ul style="list-style-type: none"> • Zvýšit do roku 2008 využití komunálních odpadů na území kraje na 93 kg využitých komunálních odpadů na obyvatele a rok, s výhledem zvýšit celkové využití komunálních odpadů na 50 % do roku 2010. 	<p>částečně</p>	<p>Zajistit odpovídající osvětu o nutnosti třídění, Zvýšit účinnost třídění KO, vyšší využití sběrného dvoru pro odkládání vytříděných složek KO včetně elektroodpadu</p>
<p>Na území kraje dosáhne výtěžnost separovaného sběru využitelných složek komunálního odpadu (papír, plasty, sklo, kovy) minimálně 23 kg na obyvatele za rok 2004 a minimálně 27 kg na obyvatele za rok 2005. Do roku 2008 bude dosažena následující struktura výtěžnosti separovaného sběru: papír 45%, sklo 33%, plasty 14% a kovy 8%.</p>	<p>částečně</p>	<p>Optimalizovat docházkové vzdálenosti. V lokalitách s problémovým přístupem nebo v místech, kde by se jevílo vybavování hnízd kontejnery jako neekonomické volit jiný způsob zajištění.</p>

<ul style="list-style-type: none"> Na území kraje se sníží podíl skládkovaných komunálních bioodpadů (BRKO) o 25 % do roku 2010, o 50 % do roku 2013 a o 65 % do roku 2020 oproti oproti produkovanému množství tohoto druhu odpadu v roce 1995. 	částečně	Zajistit osvětu mezi občany, vysvětlit nutnost třídění a poskytnutí pomoci.
3. nakládání s nebezpečnými odpady		
<ul style="list-style-type: none"> Předcházet vzniku a omezovat produkci nebezpečných odpadů u původců, zejména ve výrobních odvětvích, s cílem snížit měrnou produkci nebezpečných odpadů o 20% do roku 2010 ve srovnání s rokem 2000 s předpokladem dalšího snižování a snižovat rizika na zdraví v celém cyklu produkce a nakládání s nebezpečnými odpady. 	částečně	Zajistit osvětu mezi podnikateli, občany.
<ul style="list-style-type: none"> Zvýšit do roku 2008 množství odděleně sebraných nebezpečných složek komunálních odpadů v obcích a městech Středočeského kraje na 3 kg na obyvatele a rok a do roku 2013 na 3,5 kg obyvatele a rok. 	částečně	Zajistit odpovídající osvětu o možnostech předcházení vzniku odpadů a ekologicky příznivých výrobcích na trhu. Informovat o možnostech využívání sběrného dvora
<ul style="list-style-type: none"> Dosáhnout do roku 2006 sběru použitých přenosných baterií a akumulátorů v množství 100 gramů na obyvatele za rok, z toho materiálově využívat minimálně 50 % hmotnostních <ul style="list-style-type: none"> Zajistit do roku 2005 sběr a materiálové využití 85 % hmotnostních z celkového množství olovených akumulátorů uvedených na trh a do roku 2012 sběr a materiálové využití 95 % hmotnostních z celkového množství olovených akumulátorů uvedených na trh. 	částečně	Informovat občany o možnosti zpětného odběru.
<ul style="list-style-type: none"> Na území kraje se zvýší míra materiálové recyklace stavebních a demoličních odpadů o 33 % do roku 2006 a o 60 % do roku 2013 v porovnání se stavem recyklace v roce 2001. 	NE	Zajistit informovanost občanů o možnosti uložení v blízkém zařízení (v současné době je v řízení souhlas k provozu zařízení JF TAKO s.r.o.) Vybudovat ve městě mezideponii pro shromažďování stavebních odpadů před jejich

		dalším zpracováním mobilním třídícím zařízením nebo odvozem na toto zařízení.
5. Odpadní elektrická a elektronická zařízení		
<ul style="list-style-type: none"> Dosáhnout nejpozději do 31. 12.2006 úrovně odděleného sběru tříděných odpadních elektrických a elektronických zařízení z domácností v množství 4 kg na osobu za rok. 	částečně	Informovat občany o možnosti zpětného odběru nebo odložení na sběrném dvoře.
5.3. Odpady vzniklé následkem krizových situací		
<ul style="list-style-type: none"> Zpracovat nejpozději do 31.12. 2006 do plánů odpadového hospodářství havarijní plány nakládání s odpady pro možné krizové situace. 	částečně	Dopracovat
6. Podíl odpadů ukládaných na skládky		
<ul style="list-style-type: none"> Na území kraje se do roku 2006 sníží celkové roční množství odpadů ukládaných na skládky o 10% a do roku 2010 o 20% v porovnání s rokem 2000. 	částečně	Zajistit odpovídající osvětu o nutnosti třídění, Zvýšit účinnost třídění KO, vyšší využití sběrných dvorů pro odkládání vytříděných složek KO včetně nebezpečných odpadů.

G. 2. Cíle a opatření, která bude obec realizovat

G.2.1. Cíle a programy k jejich realizaci

Na základě vyhodnocení stávajícího stavu odpadového hospodářství byly definovány hlavní problémy, které bude potřeba řešit a následně byly stanoveny cíle pro zlepšení stavu odpadového hospodářství a splnění požadavků vyplývajících z POH StČK. Pro splnění těchto cílů budou v návrhové části Plánu odpadového hospodářství města Český Brod stanovena konkrétní opatření.

- V vedení evidence odpadů - je třeba softverové

- V systému odpadového hospodářství města není dostatečně řešena problematika bioodpadů od občanů a z údržby městské zeleně, chybí zpracovatelské zařízení na využívání biologicky rozložitelných odpadů.
- Ve městě Český Brod není řešena problematika využívání stavebních odpadů, které jsou většinou ukládány na skládky.
- Nízká úroveň třídění nebezpečných složek komunálního odpadu, nutno zvýšit účinnost osvěty, zařadit do sběrných dvorů odběr dalších zpracovatelných složek KO.
- Vysoký podíl skládkovaných odpadů, u komunálních odpadů téměř 99 %.

G.2.2. Programy pro dosažení cílů, činnosti, zdroje

Cíle odpadového hospodářství města Český Brod

V reakci na definované základní problémy odpadového hospodářství města Český Brod byly navrženy cíle směřující k nápravě uvedených skutečností. Ke každému cíli je uveden komentář o možnostech naplnění cíle.

Tabulka č. 13 (4.1.14): Přehled cílů POH města Český Brod

Ozn. cíle	Cíl	Komentář
	Termín	Odpovědnost
1	Předcházení vzniku odpadů, omezování jejich množství, ekologická výchova občanů	Zajistit vyšší informovanost občanů o účelu a smyslu třídění odpadů, předcházení jejich vzniku, ekonomická motivace – propagační materiály, osvětové akce ve školách a pod.
	Průběžně	OŽPZ, pedagogičtí pracovníci /všechna školská zařízení/, TS, neziskové organizace, spolupráce s KÚ, EKO KOM
2	Zvýšit účinnosti třídění využitelných složek KO do roku 2008 bude dosažena následující struktura výtěžnosti separovaného sběru: papír 45%, sklo 33%, plasty 14% a kovy 8%.	Dosáhnout podstatně vyšší účinnosti třídění papíru, skla a plastu optimalizací sběrné sítě nádob na veřejných prostranstvích, propagační a osvětové akce.
	Průběžně, cílový rok 2008	OŽPZ, TS, OSMM, spolupráce s podnikatelskými subjekty

3	Snížení podílu SKO a objemného odpadu ukládaného na skládky do roku 2006 sníží celkové roční množství odpadů ukládaných na skládky o 10% a do roku 2010 o 20% v porovnání s rokem 2000	Vytřídit podstatnou část ze SKO dále využitelných složek tak, aby došlo ke snížení množství zbytkového odpadu. Je možno dosáhnout pouze za předpokladu vysokého procenta třídění odpadu
	Průběžně, cílový rok 2006 a 2010	OŽPZ, TS, OSMM, spolupráce s podnikatelskými subjekty
4	Zavedení třídění dalších využitelných složek KO (stavební odpad, další KO, bioodpad)	Efektivním provozem sběrného dvora umožnit rozšířit sběr vytříděných odpadů o další složky, například stavební odpady a bioodpady, které budou shromažďovány a následně předávány ke zpracování. Zajistit odpovídající osvětu o možnostech domácího kompostování, podpora podnikatelských aktivit – půjčování štěpkovače, zpracování BRO kompostováním ve vlastním zařízení města, podpora domácího kompostování
	Průběžně	OŽPZ, TS, OSMM, spolupráce s podnikatelskými subjekty
5	Výrazně snížit podíl nebezpečných složek komunálního odpadu ve smíšeném komunálním odpadu	Zvýšením úrovně třídění nebezpečných odpadů a efektivním využíváním sběrného dvora bude dosaženo vyššího efektu třídění těchto složek.
	Průběžně	OŽPZ, TS, OSMM, spolupráce s podnikatelskými subjekty
6	Zvýšit do roku 2008 využití komunálních odpadů na území kraje na 93 kg využitých komunálních odpadů na obyvatele a rok, s výhledem zvýšit celkové využití komunálních odpadů na 50 % do roku 2010.	Zajistit odpovídající osvětu o nutnosti třídění, Zvýšit účinnost třídění KO, využití SD pro odkládání vytříděných složek KO včetně elektroodpadu. KO a to za předpokladu, že bude zajištěno třídění a zpracování objemného odpadu, aby nedocházelo k jeho ukládání na skládky bez předchozího předtřídění.
	Průběžně, cílový rok 2006 a 2010	OŽPZ, TS, OSMM, spolupráce s podnikatelskými subjekty

7	Snížit maximální množství BRKO ukládaných na skládky tak, aby jeho podíl byl v roce 2010 max. 75 % hmotnostních z celkového množství BRKO vzniklého v roce 1995	Množství BRKO, které bude možno uložit na skládku v roce 2010 je stanoveno na max. 75% hmotnostních BRKO vyprodukovaných v r. 1995. V následujících letech bude třeba ve městě vybudovat zařízení pro využívání biologicky rozložitelných odpadů.
	Průběžně, cílový rok 2010	OŽPZ, TS, OSMM, spolupráce s podnikatelskými subjekty
8	Materiálové recyklace stavebních a demoličních odpadů o 33 % do roku 2006 a o 60 % do roku 2013 v porovnání se stavem recyklace v roce 2001.	Vybudovat sběrné místo pro odkládání stavebních a demoličních odpadů před jejich dalším zpracováním mobilním drticím a třídícím zařízením.
	Průběžně, cílový rok 2006 a 2013	OŽPZ, TS, OSMM, SÚ spolupráce s podnikatelskými subjekty
9	Zajistit odstranění odpadů vzniklých následkem krizových situací při závažných haváriích a katastrofách	Dopracovat systém nakládání s odpady při havarijních situacích pro případ rozsáhlejších živelných pohrom, únicích závadných látek nebo požárech většího rozsahu.
	31. 12. 2006	OŽPZ, ochrana a obrana obyvatel
10	Dopracování komplexního systému nakládání s KO ve městě Český Brod zahrnující sběr, třídění, shromažďování, všech složek KO na základě ekonomicky vhodných vzájemných vazeb mezi původci odpadů, servisními organizacemi a provozovateli zařízení na úpravu, využívání nebo odstraňování odpadů s důrazem na upřednostnění materiálového využití odpadů	Ke splnění cíle, je třeba se aktivně podílet na jeho realizaci. Podmínkou je dobudování systému shromažďování odpadů dle druhů, třídění odpadů dle způsobu využití nebo dalšího zpracování, návaznost na systém odběru vytříděných složek KO. Je třeba dopracovat návrh optimalizace rozvoje separovaného sběru, ze zjištěných údajů
	Průběžně	OŽPZ, TS, OSMM, OVV spolupráce s podnikatelskými subjekty
	Revize a vytvoření aktuálních předpisů týkající se nakládání s odpady.	
	31. 12. 2006	OŽPZ, TS, OSMM, RM, zastupitelstvo

	Zajištění programového vybavení na průběžnou evidenci odpadů	
	31. 12. 2006	TS
	Průběžně	

H. PŘÍJMY A VÝDAJE NA ODPADOVÉ HOSPODÁŘSTVÍ, STRUKTURA ZDROJŮ A DYNAMIKA ZMĚN

Přehled příjmů a výdajů na odpadové hospodářství ve městě Český Brod je uveden v tabulce č. 14. Jednotlivé položky byly získány z údajů poskytnutých městem, TS

V tabulce je uveden rozpočet příjmů a výdajů města Český Brod pro odpadové hospodářství. Z tabulky vyplývá, že město Český Brod má výdaje na odpadové hospodářství o něco vyšší než příjmy. Největší výdaje má město na svoz a odstranění komunálního odpadu. Lze předpokládat, že tyto výdaje ještě porostou, vzhledem ke zvyšující se produkci KO a výši ceny za odstraňování odpadů na skládkách. Jelikož v dalších letech se zcela určitě zvýší podíl vytríděných komodit z KO (sklo, papír, plasty), lze očekávat i nárůst výdajů za tyto komodity, který by však měl být do značné míry kompenzován příjmy od společnosti EKO KOM a snížením nákladů za skládkování odděleně shromážděných odpadů. Dalším zdrojem úspor bude praktická realizace povinnosti zpětného odběru elektroodpadu, čímž by měly poklesnout náklady spojené s odstraňováním nebezpečné odpady.

Hlavním příjmem do odpadového hospodářství města Český Brod jsou poplatky od občanů a právnických a fyzických osob zapojených do systému města na svoz a odstranění komunálního odpadu. Výši těchto poplatků stanovuje vyhláška města. Další příjmy města činí dotace od společnosti EKO KOM.

I. ZPŮSOB ORGANIZAČNÍHO ZABEZPEČENÍ ŘÍZENÍ ODPADOVÉHO HOSPODÁŘSTVÍ OBCE VČETNĚ SEZNAMU VNITŘNÍCH DOKUMENTŮ

Město Český Brod upravilo nakládání s odpady na svém území OZV s platností od 1. ledna 2002, vydalo Vyhlášku o systému shromažďování, sběru, přepravy, třídění, využívání a odstraňování komunálních odpadů vznikajících na území města - v současné době platná **OZV č. 9/2005 o stanovení systému shromažďování, sběru, přepravy, třídění, využívání a odstraňování komunálních odpadů na správním území města Českého Brodu včetně systému nakládání se stavebním odpadem, dále OZV č. 4/2004 o místním poplatku za provoz systému shromažďování, sběru,**

přepravy, třídění, využívání a odstraňování odpadů, výše poplatku je uvedena pro poplatkové období aktuálně. Pro rok 2005 byl stanoven roční poplatek za tento systém **492,- Kč**.

V současné době zajišťuje komplexní služby v odpadovém hospodářství pro město Český Brod Technické služby Český Brod. K provádění služeb město uzavřelo smlouvy na služby spojené s plněním povinností vyplývajících ze zákona o odpadech a příslušných prováděcích předpisů k tomuto zákonu. Jedná se o následující služby a smlouvy:

Komunální odpady:

Mandátní smlouva uzavřená dne 29. 12. 1998 městem Český Brod a Technickými službami Český Brod o převedení práv a povinností k nakládání s odpady a o provádění tříděného sběru komunálního ve městě Český Brod.

Obalové odpady:

Město Český Brod uzavřelo dne 20. 5. 2002 Smlouvu č. 60/0444 o zajištění využití odpadů z obalů se společností EKO-KOM a.s. se sídlem Na Pankráci 1685/17, Praha 4, PSČ 140 21. Plnit povinnosti vůči společnosti EKO – KOM a.s. vyplývajících z této smlouvy jsou povinny Technické služby Český Brod.

I.1. Popis stavu informačního a organizačního zabezpečení odpadového hospodářství obce

I.1.1. Způsoby a formy komunikace obce s občany k zajištění realizace POHo

Komunikace s občany města Český Brod probíhá formou:

- ◆ Vývěšením na úřední desce města.
- ◆ Místní rozhlas
- ◆ Internet – hlavní informace městského úřadu jsou k dispozici na webových stránkách města www.cesbrod.cz
- ◆ Českobrodský zpravodaj, deníky – regionální přílohy

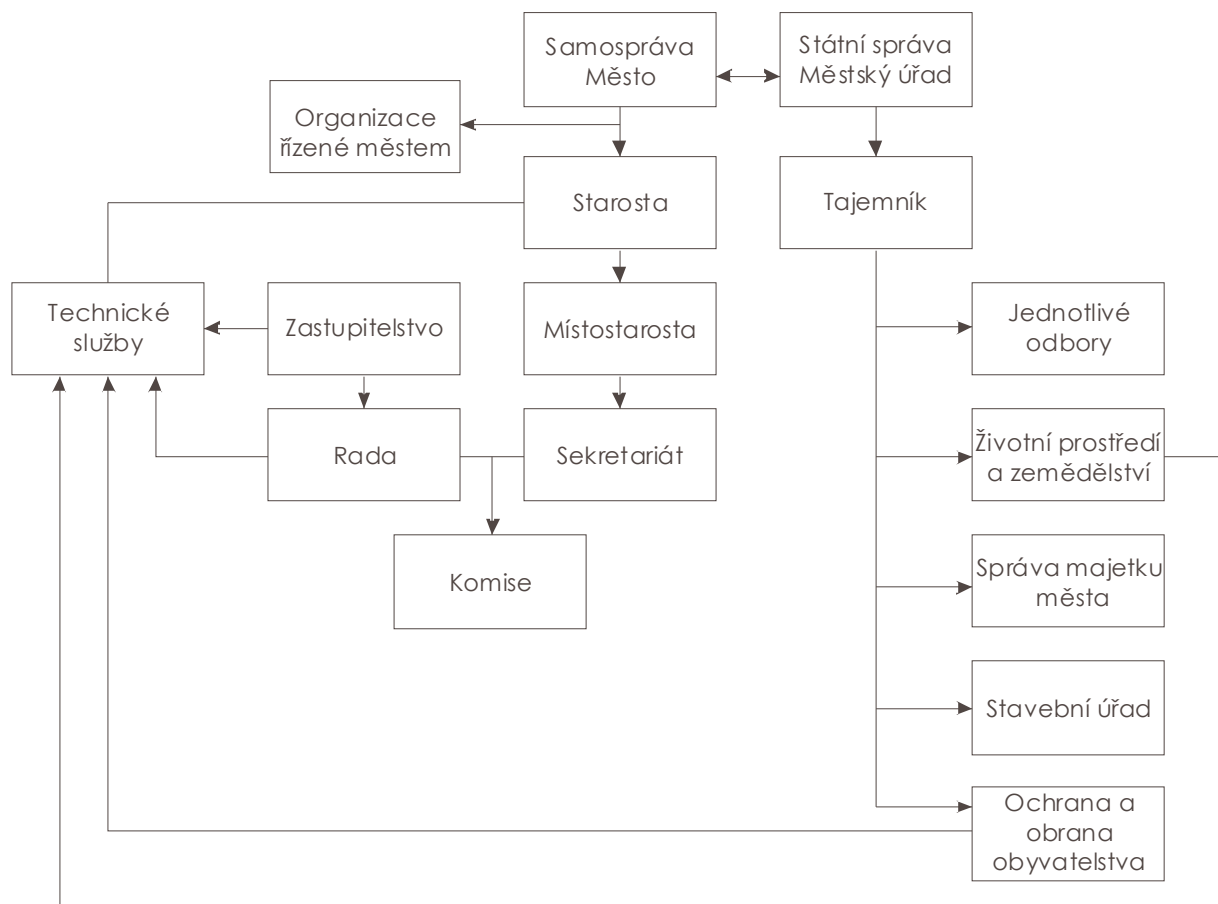
I.1.2. Stav a vedení evidence odpadů

Město Český Brod vede evidenci komunálních odpadů na základě zákona o odpadech. Je zpracovávána na základě podkladů TS a hlášení o produkci odpadů původců. Finální zpracování zabezpečuje a eviduje ji odbor životního prostředí a zemědělství MěÚ. Evidence Technických služeb je vedena v písemné podobě, není zajištěn PC program, který by znamenal zjednodušení, zpřesnění a zrychlení při zpracovávání dat přímo v TS a následnému předávání dat OŽPZ.

Hlubší analýzou evidence odpadů by bylo možno dosáhnout přesnějšího rozlišení možností pro rozvoj nakládání s komunálními odpady.

I.1.3 Zařazení odpadového hospodářství v organizačním schématu obce.

Zařazení odpadového hospodářství v organizačním schématu obce



I.1.4. Seznam vnitřních dokumentů města zpracovaných k zajištění řízení OH.

Město Český Brod		Město - MěÚ	Město - jeho zařízení
zodpovědné ze zákona za řádné nakládání s komunálním odpadem vznikajícím na území města:		zodpovědné ze zákona za řádné nakládání s komunálním odpadem vznikajícím:	
a) od fyzických osob	b) zajišťování čistoty města	vlastní činnosti, provoz MěÚ	provoz zařízení, která řídí
při činnosti občanů (směsný komunální odpad, vytríděné složky – papír, sklo, plasty, nebezpečný odpad, biologicky rozložitelný odpad, velkoobjemový, odpad, tekutý odpad ze septiků a žump, apod.)	zajišťování čistoty města (uliční smetky – šterk a písek ze zimního posypu, odpad ze zeleně, odpad z tržnic, odpadkových košů, odpad vznikající při realizaci staveb, apod.).	Vlastní provoz administrativní činnost, údržba (směsný komunální odpad, vytríděné složky – papír, sklo, plasty, nebezpečný odpad)	

<ul style="list-style-type: none">• OZV č. 9/2005 o systému shromažďování, sběru, přepravě, třídění, využívání a odstraňování komunálních odpadů, vznikajících na území města Český Brod, včetně systému nakládání se stavebním odpadem, vznikajícím na území města Český Brod• OZV č. 4/2004 o místním poplatku za provoz systému shromažďování, sběru, přepravy, třídění, využívání a odstraňování odpadů	<ul style="list-style-type: none">• Zřizovací listina TS Český Brod, kde jsou vymezeny činnosti, které TS pro město vykonávají	<ul style="list-style-type: none">• Není vydán žádný vnitřní předpis, který by upravoval nakládání s odpady v těchto zařízeních
<p>Po schválení Plánu odpadového hospodářství města Český Brod budou již vydané dokumenty zrevidovány a chybějící dokumenty zpracovány tak, aby byly v souladu s platným plánem POHo</p>		

OZVč. 9/2005 stanovuje systém nakládání s komunálním odpadem a se stavebním odpadem v územním obvodu města Český Brod, tj. systém shromažďování, sběru, přepravy, třídění, využívání a odstraňování komunálních odpadů, vznikajících na území obce Český Brod. Vyhláška je závazná pro všechny fyzické osoby, které mají na území města trvalé bydliště, nebo mají ve vlastnictví stavbu určenou nebo sloužící k individuální rekreaci, ve které není hlášena k trvalému pobytu žádná fyzická osoba, umístěnou na území města Český Brod a jsou původci komunálního odpadu z činnosti fyzických osob, a pro další osoby, které se na území města zdržují. Výši poplatku stanovuje město Český Brod každoročně obecně závaznou vyhláškou o místním poplatku za provoz systému shromažďování, sběru, přepravy, třídění, využívání a odstraňování komunálních odpadů podle skutečnosti roku předcházejícího podle následujícího vzorce:

Celkový poplatek za nakládání s komunálním odpadem pro rok 200* činí: ,- Kč

Z toho:

- a) – maximálně 250,- Kč *
- b) – jedná se o výpočet ze skutečných nákladů v roce předcházejícím na sběr a svoz netříděného komunálního odpadu kat. číslo 230301 maximálně 250,- Kč

*/ nezdůvodňuje se jedná se o náklady na třídění, nebezpečné odpady, apod.

Výpočet výše poplatku za nakládání s komunálním odpadem pro rok 200* část dle písm.b/ místního poplatku		
1	částka skutečných nákladů v roce 200* na sběr a svoz netříděného komunálního odpadu kat. číslo 230301	1.711 626,-
2	Počet obyvatel k 31. 12. 2004	6 874
3	Počet rekreačních nebo trvale neobydlených	6
4	Počet obyvatel pro výpočet řádek 3 + 4	6 880
5	Poplatek na osobu zaokrouhleno	248,78284
		249 ,-- Kč

I.2. Aktualizace POHo

Osoba zodpovědná za sledování zásadních změn podmínek, na jejichž základě byl POH zpracován: referent pro odpady.

Plnění POHo bude sledováno výročně podle vybraných ukazatelů. Obec bude jednou ročně zpracovávat zprávu o plnění POHo a předkládat ji spolu s doporučeními dalšího postupu orgánům města. V případě, že nebude po dva roky příznivý vývoj v plnění cílů POHo, může se obec rozhodnout pro razantnější provádění plánovaných programů/činností (vyčlenění více zdrojů, rozšíření působnosti opatření atp.). Pokud v následujícím roce po takovém opatření nenastane zlepšení vývoje, obec uváží změnu POHo rozšířením programů/činností v rámci POHo nebo po konzultaci s krajským úřadem změnu cílů POHo.

J. SEZNAM PŘÍLOH

Příloha č. 1 Tabulky č. 1 - 14

Příloha č. 2 Rozmístění sběrných nádob ve městě Český Brod

Příloha č. 3 Návrh optimalizace rozvoje separovaného sběru

Příloha č. 4 Využívaná zařízení ke sběru a výkupu odpadů, skládky

K. POUŽITÉ ZDROJE

- Provozní řád shromažďovacího místa – TS Český Brod
- OZV města č. 9/2005
- Evidence odpadů města za roky 2000 – 2005 /zpracováno software: © INISOFT s.r.o. Liberec/
- Plán odpadového hospodářství Středočeského kraje
- Metodického návodu k plánu odpadového hospodářství původce-obce vydaného Ministerstvem životního prostředí ČR
- Koncepce odpadového hospodářství ČR (Český ekologický ústav, 2001)

V. ZÁVĚREČNÉ SHRNU TÍ

Závěrem lze konstatovat, že odpadové hospodářství je zabezpečováno téměř v souladu s platnou legislativou.

Pro dosažení souladu s POH Stč.K je třeba splnění cílů směřující k nápravě skutečností uvedených v kapitole G.2.2. Programy pro dosažení cílů, činnosti, zdroje a uvedené v tabulce Tabulka č. 13 (4.1.14): Přehled cílů POH města Český Brod.

Jedná se zejména o zajištění podmínek pro oddělený sběr biologicky rozložitelných odpadů nebo navrzení jiného optimálního způsobu řešení využití u původců – občanů.

Vytipování vhodné lokality (mimo oblast s vysokou hustotou obyvatel) pro zřízení druhého sběrného dvora se sběrem nebezpečných a ostatních odpadů s lepším vybavením. Současný sběrný dvůr využívat pro sběr pouze ostatních odpadů.

Skládky odpadů na území města

Nadále zůstává otevřená problematika skládky komunálních odpadů „U Jatek“. Skládka byla využívána k ukládání komunálních odpadů produkovaných městem Český Brod, ale rovněž firmami podnikajícími ve městě.

Skládkování bylo zahájeno v roce 1965 (územní rozhodnutí vydáno v roce 1965). Rozhodnutím referátu ŽP OkÚ Kolín, byly dne 1.8. 1994 stanoveny zvláštní podmínky po provoz skládky, které měly platnost do 31. 7. 1996. Do 31. 12. 1994 bylo možné ukládat komunální odpady a pro dokončení terénních úprav do 31. 7. 1996 ukládat pouze odpady inertní a zeminu.

Skládka je na pozemcích ve vlastnictví města.

V současné době je skládka stabilizovaná.

Na provedení monitoringu, projekt a dokončení rekultivace chybí finanční prostředky.



Skládka „U Jatek“ lokalita Malechov

Další skládkou, která byla provozována na území města je „Skládka tekutých odpadů“ v k.ú. Liblice. Byla využívána k ukládání odpadů ze septiků a žump od sedmdesátých let do doby realizace čistírny odpadních vod města Český Brod.

Na skládku bylo vydáno trvalé vynětí ze ZPF na dobu časově omezenou do 31.12. 2005.

Skládka se nachází na pozemcích soukromých vlastníků.

MěÚ Český Brod požádal o prodloužení lhůty vynětí ze ZPF o jeden rok z důvodu úprav pozemků. Na skládku je navážena ornice. Po dokončení prací budou pozemky předány vlastníkům.



„Skládka tekutých odpadů“ v k.ú. Liblice

Nepovolené skládkování

Je stejným problémem jako u většiny měst a obcí. Jsou vytipovány lokality, kde dochází k vytváření nepovolených skládek. Lokality jsou monitorovány a skládky průběžně odstraňovány.

Kontroly fyzických osob oprávněných k podnikání a právnických osob

V listopadu 2005 provedl OŽPZ, MěÚ Český Brod kontrolu provozoven fyzických osob oprávněných k podnikání a právnických osob, formou rozesílání formulářů.

Cílem kontrol bylo aktualizovat stav provozoven v Českém Brodě a inventarizovat původce odpadů. Bude následovat osvětová a metodická činnost o povinnostech původců odpadů s termínem zjednání nápravy původců /např. podání žádosti o souhlas

k nakládání s NO/. Ve třetí etapě asi ve 2. polovině roku 2006 budou prováděny postupně následné kontroly v provozovnách, kde nedojde ke zjednutí nápravy – soulad s platnou legislativou.

